

Pampa húmeda



Zona de distribución PH



R.N.P.I. Expte. Nro. 978.356
DIRECTOR: JESUS M. VALLORTIGARA
PROPIETARIO: EDIN S.A.
H. YRIGOYEN 1346 - Tel. (03462) 421155 - Fax (03462) 437400
2600 Venado Tuerto - Pcia. Santa Fe
Año VI - Número 322

Precio Ejemplar suelto: \$ 1
Suscriptores de EL INFORME DIARIO: Sin Cargo
CORREO ARGENTINO
(2600) VENADO TUERTO (Santa Fe)
CONCESION TARIFA REDUCIDA NRO. 286/DTO. 1
FRANQUEO PAGADO A CTA. NRO. 403/DTO. 1

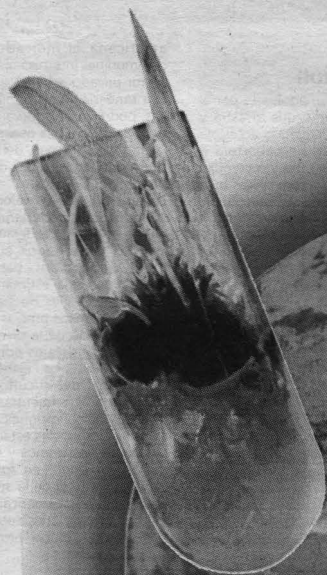


SABADO 25 DE SETIEMBRE DE 1999

RURAL

El Informe Diario

TRANSGENICOS ¿Avance o retroceso?



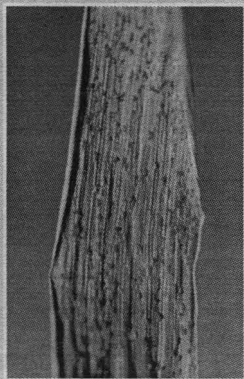
No obstante la Argentina sostiene la inocuidad de los organismos genéticamente modificados, el SENASA está en camino de certificar, para las exportaciones a la Unión Europea, la calidad no transgénica de nuestros granos.

SUMARIO

PANORAMA AGROPECUARIO

- Llega la cosecha estadounidense al mercado
- Hay roya en los trigos de la zona

pág. 2



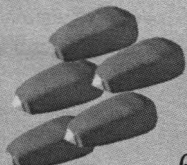
ECONOMIA

Una difícil realidad globalizada

pág. 4-5

ACTUALIDAD

Biotecnología
¿Transgénicos o no?
 Toda una cuestión



pág. 6-7

GANADERIA

Tengo una oveja lechera

pág. 8

Clasificados de la Pampa húmeda

pág. 9-10-11



FLORA AUTOCTONA

Las ranunculáceas

pág. 12

PANORAMA AGROPECUARIO

Llega la cosecha estadounidense al mercado

Con la llegada de la cosecha de Estados Unidos al mercado, se especula con que se producirá un aumento de la demanda mundial y subas en los precios de la soja. En Argentina, según datos de la Sagpya, mermó entre un 5 y un 10 por ciento la siembra de girasol y se espera un leve incremento en la superficie destinada a la soja.

BUENOS AIRES, (DyN) - El informe que difundió el Departamento de Agricultura de Estados Unidos (USDA) augura mejores precios para la soja, el grano más beneficiado por la sequía que afecta al país del Norte, mientras que en Argentina todavía se demora la siembra de la oleaginosa, cuyas intenciones de implantar todavía se desconocen.

Respecto de la zafra estadounidense, estaría llegando al mercado internacional antes de fin de mes, en volúmenes más reducidos que los que se esperaban, por lo cual el USDA reveló en su estudio mensual que la comercialización sojera mantendrá la tendencia positiva que alcanzó durante las últimas semanas.

La cartera agropecuaria nacional difundió las primeras estimaciones de siembra del grano, conocido como «la niña bonita» entre los que integran la canasta de cosecha gruesa, y el más importante a la hora de contabilizar divisas por exportaciones agrícolas.

En ese contexto, se destacaron mermas de entre el 5 y el 10 por ciento para el implante de girasol, en tanto que se auguraron «leves subas» en la siembra de soja, sin suministrar posibles hectáreas destinados al cultivo de la oleaginosa.

En Argentina, por el momento, sólo se conoce el tonelaje global que dejó la zafra 1998/1999, que rondó los 18 millones de toneladas en una superficie afectada de poco más de 7,7 millones de hectáreas, con un rinde promedio de 24 quintales por hectárea.

Si este año se repite la performance de implante, los analistas del mercado granario anticiparon que deberían aplicarse mayores paquetes tecnológicos probados, a la siembra, que se traducirá en un incremento sustancial de los rendimientos por hectárea y consecuentemente, en mayor volumen de cosecha final, durante el año próximo.



Grave crisis de la producción

El sector de producción, agobiado por el creciente endeudamiento que arrastra y ante la falta de oferta crediticia accesible para definir estrategias de cobertura e insumos, atraviesa una situación compleja y teme no poder participar en las buenas posiciones de precios que marcan los mercados agrícolas mundiales. Desde la Secretaría de Agricultura, entre tanto, se sostuvo que están encaminadas las negociaciones con los bancos oficiales y privados para que el otorgamiento de créditos al campo se concrete lo antes posible, dijeron en el organismo oficial, aunque no pudieron precisar fechas.

«Está todo en marcha. Es cuestión de días solamente», dijeron colaboradores directos del secretario Ricardo Novo, quien sería optimista respecto de la rapidez con que esa plata fresca llegará a la gente del campo, para que los chacareros encaren los laboreos y siembras de la zafra gruesa 1999/2000.

Asimismo, la demanda mundial continúa en franco ascenso, debido a la presencia destacada de importadores fuertes de granos gruesos y aceites vegetales, como China e India.

Al evaluar el ingreso de la cosecha norte-

americana al mercado comercial de commodities internacionales, analistas del sector privado estiman que ese volumen, que rondaría los 75,6 millones de toneladas, podría incidir nuevamente en los precios, demorando la espiral ascendente de las últimas semanas, debido a que representa el 50 por ciento del total mundial producido.

En relación con los valores logrados por la soja y el posicionamiento actual del grano, fueron considerados por los especialistas consultados por esta agencia como «impensados» hace menos de un año, por lo que estimaron que tonificarán las decisiones de siembra para este año, a raíz de los precios que se manejan en el mercado de la oleaginosa, superiores a los 172 dólares por tonelada.

En coincidencia con el informe del USDA, operadores del circuito granario local vaticinaron que mientras se mantengan adversas las condiciones climáticas en los cinturones agrícolas estadounidenses, los precios de los granos y oleaginosas «seguirán subiendo, en forma sostenida», especialmente el de la soja, luego que el organismo norteamericano difundiera las últimas estimaciones sobre el estado actual volumen global proyectado, de sus cultivos locales.

Hay roya en los trigos de la zona

Por medio de la Lic. Mabel Fior del departamento Comunicaciones de la Estación Experimental Agropecuaria Oliveros del INTA, se advierte a los productores trigueros del sur de Santa Fe y este de Córdoba (Sub-región Triguera II Norte), que se están registrando ataques en los cultivos de trigo de **Roya de la hoja**, o **Roya anaranjada**.

La enfermedad, que ocasiona importantes pérdidas en la producción de este cereal, comenzó a manifestarse en cultivos susceptibles hace aproximadamente 15 días, pero las condiciones climáticas de ese momento no habían permitido hasta ahora su expansión. Esta situación se ha

modificado en la actualidad, al elevarse la temperatura ambiente.

Los técnicos del **Grupo Manejo de Cultivos** del INTA de Oliveros, aconsejan realizar monitoreos repetidos de los lotes, especialmente de aquellos sembrados con variedades susceptibles.

Con respecto a la forma de combatir esta enfermedad, señalan los especialistas que existen en el mercado diferentes productos de eficacia probada, pero recomiendan prestar especial atención a la aplicación, ya que en ello radica el éxito del control.

Entre los aspectos a tener en cuenta en relación a este tema, puntualizan que

debe trabajarse un buen caudal de agua (para que el producto llegue hasta la base de la planta), buena presión del equipo que asegure un gota fina, y utilizar picos adecuados para fungicidas.

Por su lado, la **Unidad de Extensión y Experimentación Adaptativa Venado Tuerto** del INTA sugiere el monitoreo semanal de los lotes de trigo para observar la evolución de esta enfermedad y, al mismo tiempo, la aparición de pulgones en el cultivo.

En caso de duda consultar al ingeniero agrónomo de confianza.



EN SIEMBRA DIRECTA, ROUNDUP FULL. NO NECESITA NADA PARA CONTROLAR TODO.



- Contundente control de malezas perennes.
- Mayor control de malezas más desarrolladas y de hoja ancha.
- No necesita mezclas, ni ningún tipo de aditivo o coadyuvante.
- Sustancial reducción del riesgo de lavado por lluvias.
- Control notablemente superior en presencia de aguas duras.
- Seguridad de control evitando costosas aplicaciones posteriores.

MONSANTO
Alimentos • Salud • Esperanza™



Productores de Estados Unidos

Una difícil realidad globalizada

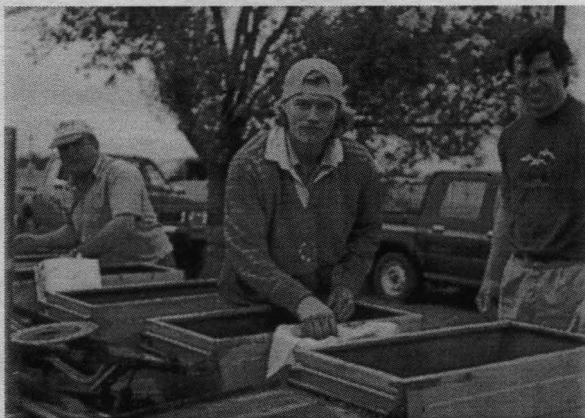
Los productores agropecuarios pueden sobrevivir sólo si se adaptan. Esta es la conclusión con que The Economist resume la actual situación del sector agropecuario en el mundo inclusive en Estados Unidos.

En Estados Unidos, desde 1950, las empresas agropecuarias vienen desapareciendo rápidamente: desde 5.5 millones de granjas a 2.2 millones de granjas en la actualidad. En los primeros años, han desaparecido por completo familias que trabajaban 200 acres (80 hectáreas), y año tras año miles de productores abandonan sus actividades debido a innovaciones tecnológicas y mejoras productivas que no pueden incorporar y que los dejan fuera del negocio. En este momento, la cantidad de productores de Estados Unidos que quedarán afuera será mayor debido a que en esta campaña se acentuó la falta de liquidez, y continúa aumentando el ritmo con el que avanza la tecnología. Ante esta reducción de productores, los grandes están entrando al negocio.

¿Qué genera esta situación? La lista de factores que colaboran en la formación de esta situación es larga. Primero, tenemos tres años de excelentes condiciones

climáticas, con producciones récord. Segundo, tenemos la caída global de la economía con epicentro en países importadores de granos (Asia y Rusia). Tercero, como resultado de los dos factores anteriores, la caída de los precios por tres años consecutivos. La suma de estos factores produjo durante los últimos tres años la descapitalización de las empresas y el aumento del endeudamiento, lo que limita la incorporación de nuevas tecnologías y metodologías provocando caídas de productividad y finalmente la ineficiencia total que obliga a parar las actividades. Entre 1981 y 1987, 250.000 productores han abandonado su actividad, y lo mismo ocurriría en el futuro cayendo de 2,2 millones de granjas a 1,94 millones para el 2005; una caída del 12 % en 12 años. El sector financiero se encuentra preocupado por este fenómeno generalizado, y en muchos casos ya están solicitando los planes financieros para el año que viene cuando los productores todavía no han ingresado la cosecha de este año.

Otro factor influyente es que con el incremento de ingresos en los años 1995 y 1996 muchos productores han adquirido tierra a precios que alcanzaron los 4.000\$/acre - 9.600 \$/hectárea en IOWA.



Con este aumento de patrimonio se accedió a créditos imposibles de afrontar tras la caída de los precios de la tierra aun cuando los costos financieros han bajado de un 14 % de los gastos de producción en los años 80 a un 6 % en los 90. Una visión poco optimista prevé que los productores que no reconozcan su ineficiencia para detenerse a tiempo terminarán como tractoristas cuando los grandes hayan tomado el sector, basándose en lo ocurrido en la producción de carne de cerdo, la producción por contrato para una industria. Esta metodología de producción ya ingresó en la producción de carne vacuna aunque en menor proporción que el de carne de cerdo, y puede que el próximo paso sea dado hacia la producción de granos. La opinión de los productores respecto de la producción contratada depende de la fuerza de negociación que éstos posean. Un productor que obtiene el 50 % de sus ingresos de la soja y el maíz, y que la mitad de su soja es bajo la modalidad contratada concluye diciendo que mientras él pueda usar la producción contratada como una herramienta de subsistencia es una buena alternativa, el problema es si él es el usado como herramienta por el gigante. Otra salida que se está dando en el sector es la asociación de productores con el fin de aumentar la eficiencia por medio del aumento de escala, pero esto se observa en muy pocos casos y además no parece dar resultados definitivos contra la crisis. El precio actual de la soja se encuentra por debajo del costo de producción de gran parte de los productores sumando las reducciones de subsidios, se presenta un panorama en el cual no pueden esperarse grandes recuperaciones de capital.

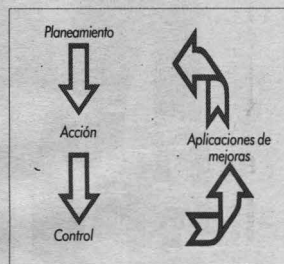
¿Cuál es la salida?

La salida de esta situación no es fácil. Se deben considerar aspectos que nunca antes la mayoría de los productores habían

tenido en cuenta. Para adaptarse a este nuevo contexto se deben llevar a cabo eficientemente las siguientes funciones:

Mejoramiento Continuo

Se debe trabajar de forma tal que a medida que transcurra el tiempo las tareas sean realizadas mejor y a menor costo. El área productiva debe transformarse en un permanente buscador de eficiencia mejorando continuamente los procesos, logrando un mejor resultado de las tareas desarrolladas y menores costos de producción.



Administración de Riesgos:

Al analizar o proyectar una campaña, debemos tener en claro cuál es el riesgo que corremos, cuánto podemos perder, y de esta forma trabajar con el objetivo de minimizar los riesgos. Los tres riesgos básicos de las empresas agropecuarias son el riesgo climático, el que puede reducirse haciendo una buena selección de cultivos, lotes, zonas de siembra etc.; el riesgo productivo, que puede reducirse con una buena selección de semillas y químicos; y el riesgo comercial, que puede reducirse con el uso de los mercados de futuros y opciones. El trabajo y seguimiento desde los tres frentes de riesgo

USTED PUEDE CONTROLAR LAS MALEZAS CON GLIFOSATO. (?)



O CON GLIFOSATO + SUMISOYA®

SUMISOYA incrementa y potencia la acción de Glifosato.

Lluvias posteriores a la aplicación no disminuyen la eficacia de **SUMISOYA + Glifosato**, ni aún cuando estas se produzcan una a dos horas luego de aplicada la mezcla.

La mezcla de **SUMISOYA + Glifosato**, aplicada en post-emergencia de malezas, se comporta como un herbicida no selectivo que ejerce un secado inmediato de las malezas anuales y una eficaz detención del crecimiento con control final de las perennes.

SUMISOYA + Glifosato amplía el control a malezas tolerantes a Glifosato.

SUMISOYA + Glifosato ejerce una labor química que prepara el suelo para potenciar el rinde de su cultivo.

Sumisoya, probado en Japón, comprobado en todo el mundo.



SUMITOMO
CORPORATION ARGENTINA S.A.
Departamento agroquímicos

SUMISOYA®
en burbecho

Riesgo	Descripción	Forma de control
Climático	Condiciones climáticas desfavorables Puede reducirse en cierta medida	Realizar labores en fecha. Selección de áreas de siembra. Selección de cultivos
Productivo	Reducciones de rendimientos Puede reducirse en gran parte.	Selección de semillas Selección de agroquímicos Aplicaciones adecuadas
Comercial	Caídas de precios Puede reducirse casi totalmente	Desarrollo de estrategia comercial. Uso de futuros y opciones

minimiza considerablemente la tasa de riesgo de una empresa.

Administración financiera:

En esta época de escasa liquidez, se debe reducir al máximo el costo del capital que generalmente la mayor parte proviene de créditos. En años de márgenes chicos y de poca liquidez el costo que paguemos por el capital invertido define en gran parte los resultados del negocio. Otro aspecto a tener en cuenta con respecto al endeudamiento, es lograr un equilibrio adecuado entre deudas corrientes y no corrientes, es decir, deudas a corto y largo plazo. El endeudamiento a largo pla-

Comercialización:

El objetivo debe ser maximizar los márgenes, y para esto hay que vender bien. No sólo a los precios más altos; también hay que cuidar las posibilidades de que podamos tomar esos precios altos. Es decir que debemos lograr un equilibrio entre la búsqueda de precios y el riesgo que corremos mientras esperamos esos precios. A veces los precios parecen iniciar una

tendencia alcista, como ahora, y los productores nos quedamos tranquilos tomando esa tendencia como fija e inamovible. Tiempo después nos sorprende una caída abrupta que no pudimos prever porque no estábamos atentos a los factores formadores de precios. Por esto es necesario seguir la evolución de los principales factores como el volumen de producción de Estados Unidos, el clima, vo-

lúmenes de producción mundiales, estimaciones de stocks finales, crecimiento de las economías consumidoras de granos, etc. El objetivo principal debe ser sobrevivir a la espera de mejores condiciones, que nos permitan resolver el principal problema que es la recuperación de capital.

Lic. Sebastián A. Cañón

Ingresos	Utilidades
	Costo Endeudamiento
	Costo Capital Propio
	Inversión

zo, normalmente hipotecario, nos permite la incorporación de capital operativo y al mismo tiempo reducir el costo promedio de capital por las menores tasas.

Con Mainero Ud. puede más.



Téngalo con Saita e hijos

10 % de descuento.
 Programe su compra con sólo el 3% mensual a precio de contado, y la venta del usado al mejor precio. Precio contado con canje cereal. Precio contado con Agronomía. Anticipo y plazo hasta 1 año al 0% de interés. Anticipo y plazo hasta 6 años al 12 % de interés.

Con Eduardo Saita e Hijos ya tiene su Same con Respaldo Mainero ¡Venga, lléveselo!



EDUARDO SAITA E HIJOS S.A.
 Ruta 8 y Dimmer 1831-Tel. (03462) 433686- V. T.

**TODO EL CAMPO
YA TIENE SUS OJOS
PUESTOS EN EXPOVENADO'99.**

Participe de la Exposición Comercial
y Agro-Industrial más
importante del Sur de
Santa Fe.
Sector exclusivo
stands
Agropecuarios.
Semillas,

**Expo Venado
99**

del 3 al 11 de octubre

ORGANIZAN

GESTION COMERCIAL: AMBAR Publicidad - PRAXIS Publicidad - ZONA CREATIVA BPCV
 (03462) 425892 / 432829 / 438050 / 435608 ambar@waycom.com.ar - zonacre@waycom.com.ar

Estas empresas ya están en Expo Venado 99

BANCO DE GALICIA
 YPF GAS
 DIARIO LA CAPITAL DE ROSARIO
 CONSOLIDAR
 NUEVO BANCO DE SANTA FE
 CEZA - FRESCO CENTER
 COCA COLA
 QUILMES - L.
 BONGIORNO
 REVISTA CHACRA LT 29
 EL INFORME
 CANAL 12
 BANCO BISEL
 LUIS SEGHELLI
 AGROTRACCION
 EQUIPAMIENTO Y TRACTOR
 HELADERIA NAHUEL
 DEVOL CAMIONES
 MECAS COSMETICOS
 NAPO JUEGOS
 INANI MUEBLES
 FUGNALI TAMBOS
 INTEGRALES
 PINCEN
 HELADERIA COPAHUE
 CENTRO MUJERES PYMES
 FREE HANDS
 M.A. CAZENAVE E HIJOS
 MORA ELECTROMEQUICA
 SIND. TRABAJADORES
 MUNICIPAL
 TRANQUERA ABIERTA
 BUJONERA CONTE
 CHEVENT
 ALVEAR AUTOMOTORES
 AHORRO CONFORT
 MATIAS E IMPERIALE
 HELADERIA POTENZA
 DISTRIBUIDORA DON LUCAS
 CASTRO BIJOUTERIE
 CARLOS PEREZ JUEGOS
 BALANZAS VENADO
 MATALES PERGAMINO
 JUEGOS ROSARIO
 SERV. GASTR. EL CEIBO
 INTERIORES VIVERO
 CONFAR HOGAR
 PRODUCTOS REINO DE LA MIEL
 PIATTI CUCHILLOS
 ARTESANALES
 ELECTRON
 ARIANA NICOLA
 ARQUITECTURA
 SEMINARIO LA GUIA
 HERRERIA YULIO
 AGROVETERINARIA
 CENTENARIO
 LOS DOS CHINOS
 MIGUEL UGARTE
 ALE ARTESANIAS
 PLAN AUTO
 PATRIA MIA
 PRODUCTOSOL
 EXALUM
 COOP. MUTUAL
 PATRONAL
 BANCO NACION
 ARGENTINA
 TORRANDELL
 ARNET
 MORENA PLAN MUEBLES
 REVISTA LOTE
 HACKER COMPUTACION
 PERSONAL WINE
 MIGUEL PL A
 SILVIA ARIOTTI
 CUEROS ALTEZA
 PIELES SIMONE
 SKORPIO EDICIONES
 OTONAL CEMENTERIO
 PARQUE
 MARINELLI BOTIQUINES
 URTUBEY BOCCALINI
 AMBA
 FA-GA SONIDOS
 ASOCIADOS CRICEX

Organismos Genéticamente Modificados

¿Transgénicos o no? Toda

En la edición del pasado sábado 18 de septiembre, Ph mencionó que se estaba escribiendo el Capítulo V sobre los organismos genéticamente modificados (OGM) en la Argentina. Puntualmente se hacía referencia al sistema que la Dirección de Calidad Agroalimentaria del Senasa implementará para la certificación de la calidad "no OGM de los granos argentinos, principalmente del maíz. A cuenta, en esta entrega se presentan las posiciones de diversos actores relacionados con el cuestionado e incierto tema de los materiales transgénicos.

«No hacen mal, pero sigue el rechazo europeo»

Todas las investigaciones del Inase y otros organismos internacionales demostrarían que los materiales modificados genéticamente «no ocasionan ningún mal» al medio ambiente. De igual forma consideran que la reticencia de la Unión Europea al ingreso de estos productos obedece a razones económicas.

Los problemas que podría acarrear el uso de materiales modificados genéticamente en agricultura a la salud humana y al medio ambiente, ha sido tema central en las últimas semanas de numerosas reuniones de investigadores y funcionarios.

En diálogo con Ph la coordinadora de Proyectos Especiales en Biotecnología del Instituto Nacional de Semillas (Inase), Lic. Mónica Pequeño Araujo, aseguró que los materiales modificados genéticamente «no ocasionan ningún mal».

Siguiendo este pensamiento, Araujo especuló con que la reticencia de los europeos para permitir el ingreso a su mercado de estos cultivos obedezca a cuestiones

netamente económicas.

En el mismo sentido apuntó que «los eventos que están autorizados para su comercialización en Argentina, también fueron aceptados por el Comité Científico de la Unión Europea».

Para la funcionaria, la mayor preocupación en el viejo continente está orientada a la posibilidad de que «ingresen estos productos para la alimentación humana. Sin embargo, hay empresas que han exportado materiales a estas naciones y en ningún momento informaron que hayan tenido problemas».

La coordinadora de Proyectos Especiales en Biotecnología, insistió en que «las barreras no son de orden científico, sino comerciales. Además, Europa está atravesando por un problema de percepción pública, con la gente muy sensibilizada por una serie de episodios, como el 'mal de la vaca loca' y la crisis de la dioxina. A esto se suma un profundo descreimiento hacia sectores gubernamentales y científicos, y una fuerte campaña de grupos ecologistas que no quieren el ingreso de estos productos».

En maíces Bt, los que recibieron la venia de los investigadores argentinos y europeos para ser comercializados son: MON 810 y el evento 176. Mientras que con tolerancia al glifosinato de amonio se autorizó la comercialización del material transgénico T25 (Liberty Link). En soja el visto bueno fue para las sojas con tolerancia a glifosato.

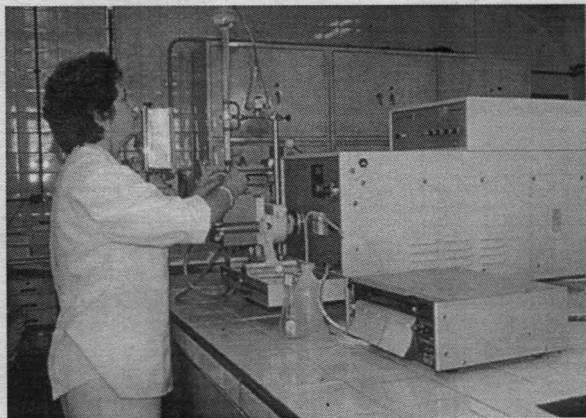
Detección de semillas modificadas

Con respecto a la posibilidad de conocer las características de los materiales que se comercializan, la especialista del Inase explicó que puede realizarse una fehaciente comprobación del contenido de los granos por medio de sistemas similares a los utilizados para la determinación de los antecedentes genéticos en niños.

Técnicas de esta naturaleza o más sofisticadas, descubiertas por organismos nacionales como el INTA, o en Estados Unidos fueron exigidos por España, uno de los países europeos que mayores compras de maíz realiza en Argentina.

Estos mecanismos permiten detectar en forma sencilla y rápida si hay presencia de organismos genéticamente modificados y conocer el evento de transformación que contiene.

En Argentina, siguiendo lo establecido por una resolución del Inase, todas las semillas modificadas genéticamente deben llevar la leyenda «transgénico». Como dato final Araujo señaló que sobre 3 millones de hectáreas sembradas con maíz, solamente 100 mil están trabajadas con semillas transgénicas.



Darle a los mercados, lo que los mercados quieren

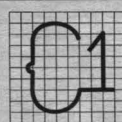
El Ing. Agr. Héctor Castro, gerente general de la Asociación de Semilleros Argentinos (ASA), fue consultado telefónicamente por Ph respecto al proyecto de protocolo para certificar el origen transgénico o no de los granos exportados, según la exigencia de algunos de nuestros mercados.

Manifestó el Ing. Castro que las semillas producidas por los asociados de ASA se venden totalmente y perfectamente identificadas, con denominación de la variedad, y de ellas, cuáles son transgénicas y cuáles no. Por lo tanto, sostuvo que en ese sentido el protocolo no los afecta. Pero sí entiende que el tema se plantea porque va a haber una demanda de no transgénicos, principalmente de Europa, como así también de otros países. "De hecho ya la hay," sostuvo, al semejar la situación con la que existe en este momento con la demanda de productos orgánicos: hay un grupo de empresas acreditadas, que certifican que el producto ha sido elaborado de manera orgánica. "Por lo tanto, si por diferentes razones hay alguna persona que exija o que quiera asegurarse que el producto es no transgénico, entiendo entonces que debemos dar las garantías a ese mercado." De hecho, dijo que esta exigencia también le servirá a la Argentina para generar y transferir la tecnología a la producción destinada a aquellos otros mercados que no requieren la diferenciación. "Por qué digo esto," puntualizó. "Porque si nosotros no podemos asegurarle a alguien, por ejemplo a Europa que en este momento tiene algunos eventos que no están aprobados, que lo que le estamos vendiendo no con-

tiene ese evento, lo que pueden hacer es parar la compra. Entonces nos estamos perdiendo de incorporar determinado evento que nos puede ahorrar mucha plata en producción para todo el resto de los mercados. Lo que nosotros sostenemos es que no hay desde el punto de vista científico razones para el rechazo. Y están comprobadas. Hoy día las discusiones son de carácter político y con posturas de cualquier tipo. Pero hay gente que por diferentes razones, va a decir que no quiere los transgénicos. Y va a exigirlos."

Aclarando el panorama

En cuanto al tema puntual de la exigencia europea sobre maíz no transgénico, Castro aclaró que no eran especialistas en exportaciones, pero que siguen la evolución de los mercados porque ellos venden la semilla que el mercado pide. Dijo que Europa, que está colocando condicionamientos para algunos eventos de nuestro maíz, es un mercado minoritario, en el mejor de los casos 1,5 millones de toneladas contra los 8 a 10 millones de toneladas del mercado total. "Si bien es minoritario, el europeo es un mercado muy importante que la Argentina no debe perder," manifestó. "Pero también tenemos que pensar que si podemos incorporar tecnología para bajar costos para abastecer al resto de los mercados que no tienen condicionamientos, tenemos que ver cómo mantenemos ese otro mercado, pero incorporando tecnología para éstos." Por lo tanto, comentó que si los europeos quieren que le aseguremos que no va determinado evento que ellos no tienen aprobado, hay que asegurárselo. Y punto. "Produciremos la cantidad necesaria para suministrar ese mercado, que repito es muy



M. A. Cazenave e Hijos

HACIENDAS
GORDO - INVERNADA - CRIA

VENDE CONTADO

*Vacas nuevas y usadas o/garantía de preñez

(Mezistas - Negras - Cardas - Pampas y Cuartinas Braford parición primavera)

*Terminos y terneras para invernada (Mezistas y Cuartinas)

*Novillitas Holando de 280 kg. para invernada

*Caballos mansos y nuevos de excelente tienda (Tordillos - Zainos - Alazanes - sanidad completa)

*COMPRAMOS GORDOS PARA FAENA.

Malpú 1443
V. Cuarto
Tel.: 03462
15662355



Lo más avanzado en tecnología aplicada a la cría vacuna, somos especialistas y estamos para darle "servicios" con lo mejor, pida referencias a quienes utilizan esta técnica. Use nuestros toros sólo el tiempo que los necesite, y déjenos los problemas el resto del año.

"El Retoño" - Jorge E. Covernato
Tel. (03462) 426382 - Cel. (03462) 15 501502

una cuestión

por Arthur J. Woodward y Pablo Salinas

importante, pero no perdamos de incorporar y bajar los costos para el resto de los mercados que es la mayor cantidad de nuestras exportaciones." Concluyó diciendo que ASA está siempre a total disposición del Senasa. Recientemente se reunieron con el departamento de Calidad Agroalimentaria, para colaborar en todo lo que sea necesario en este aseguramiento de trazabilidad de los granos, para suministrarle a los mercados lo que los mercados solicitan.

Maíz fuera de peligro

Ph conversó telefónicamente con el director de Calidad Agroalimentaria del Senasa, Ing. Agr. Juan Carlos Batista, sobre el proyecto de protocolo para certificar la calidad de los granos no transgénicos. Al respecto, afirmó que se estaba trabajando sobre el mismo. Entrando en tema, dijo que la biotecnología es una técnica moderna, principalmente a través de la incorporación de la denominada ingeniería genética. De su aplicación surge la tecnología de los transgénicos, entre los cuales se transmite parte de un cromosoma de una cadena de ADN, con uno o varios genes de una especie, a otra especie. Es un fenómeno realizado de manera forzada, que en forma natural, tomaría siglos en producirse. Este trabajo biotecnológico presenta desde el punto de vista de los alimentos, algunos elementos que hay que tener en cuenta. Uno de ellos, son las evaluaciones propias que hacen a la inocuidad de los alimentos. Otro elemento se relaciona con la nutrición de los alimentos. Otro más, es el vinculado con los aspectos de las alergias que pueden provocar los alimentos. Consecuentemente, para la evaluación de estos productos, se solicita a las instituciones que realizan este tipo de investigaciones, una serie de estudios científicos, para asegurar que los productos no son tóxicos o indeseables para

el consumidor. Destacó que en este tema hay una teoría desarrollada en el campo científico que es la teoría vinculada a la 'equivalencia sustancial'. Algunos países como los Estados Unidos la tienen en cuenta, y otros, como la Unión Europea, no la aceptan tan directamente. En cambio enarbolan una 'contra teoría', que es la teoría de la 'precaución' o de las 'medidas precautorias'. Con ellas pretenden ser más prudentes e ir un poco más despacio. Sin embargo, la UE tiene aceptados una serie de eventos - productos transgénicos - que se pueden cultivar libremente en su territorio, y también importarlos. Argentina les estuvo exportando soja y maíz en los últimos dos años, que se correspondían con eventos autorizados por los europeos. Manifestó Batista que parte de los productos que se comercializaron este año desde la Argentina, se certificaron a través de un análisis como libres de OGM. A raíz de ello, algunas empresas privadas europeas no están pidiendo que tomen esas certificaciones con la máxima seriedad posible. Para satisfacer el pedido, la repartición a su cargo está trabajando con algunos exportadores a la UE y algunos compradores FOB argentinos de maíz, para ver de qué forma pueden asegurarse a sus clientes que la certificación de los productos es un sistema consistente. Al preguntarle si esta medida puede extenderse a la soja, Batista dijo que es posible. Aunque aclaró que el caso de la soja es diferente porque hay un sentimiento distinto de parte de los compradores, y la soja transgénica tiene una difusión tan fuerte en la Argentina y en los Estados Unidos, que es mucho más difícil trabajar esta cuestión en soja que con maíz. Finalizando, y a la pregunta si las exigencias pueden poner en peligro la producción del maíz transgénico, respondió que no lo creía. Agregó que entendía que la situación argentina no vislumbra el agregado de ningún elemento nuevo que haga peligrar la comercialización de la futura cosecha.



La posición exportadora

Ph consultó en el Elevador Venado Tuerto de Cargill SACI, al Ing. Agr. Lautaro Artaz. Dijo que la empresa es proveedora de maíz colorado de la multinacional Kellogg's, productora de alimentos destinados fundamentalmente a bebés y niños. Señaló que ante la disyuntiva de tener productos de esta marca cuya etiqueta diga que son producidos con maíz no transgénico, y los de la competencia que no digan nada, los padres elegirán los primeros para sus hijos. Es imprescindible entonces que los proveedores de la materia prima deben certificarle de forma legal y autorizada, que el maíz que le están enviando es no transgénico. Señaló que afortunadamente el maíz colorado -que todavía no ha sido modificado genéticamente en el país- se produce en la Argentina en zonas marginales, por ejemplo al oeste de Canals, donde no se siembra maíz transgénico por una cuestión de costos. "No se puede pagar de setenta a cien pesos la bolsa de semilla, ante la incertidumbre de tener una mala cosecha..." aclaró. Por lo tanto, hasta la campaña 98/99, no había riesgo de que los maíces colorados estuviesen contaminados con maíz transgénico. Anticipándose a los acontecimientos, Artaz dijo que Cargill, siempre en cuanto al maíz colorado, instrumentó en la campaña pasada un procedimiento para comprobar que el producto que recibía y almacenaba luego bajo precinto para despacharle a Kellogg's estaba limpio de material transgénico. Para la campaña en curso, y previendo una mayor demanda de este producto, especialmente por el mercado europeo, la empresa implementará un procedimiento más amplio. Para acce-

der a la comercialización de maíz colorado, el productor deberá cumplimentar, entre otras, las siguientes condiciones o requisitos de producción: suministrar la historia de 3 campañas anteriores de los lotes donde se sembró el maíz; tener un aislamiento de 300 m como mínimo con respecto a cualquier otro maíz; proveer planos con la ubicación de los lotes donde se sembró el maíz colorado, detallando cultivos vecinos y distancias; detalle del sistema de producción y uso de agroquímicos y fertilizantes. Artaz fue claro al decir que una vez entregados, estos datos serán analizados por Cargill para evaluar la factibilidad del negocio. Agregó que respecto al maíz común, o amarillo, hasta el momento no tiene conocimiento que se le esté solicitando a los exportadores argentinos, la provisión o certificación de grano no transgénico. Dijo que de ser solicitado, los elevadores no estarían en condiciones de satisfacer ese pedido en lo inmediato, tanto por carecer de métodos rápidos de análisis, como a complicaciones con el almacenamiento. Artaz destacó también la preocupación existente entre los productores maiceros que están sembrando maíz Bt, ante la incertidumbre si su cosecha sufrirá un descuento al momento de venderla. "Lo más probable es que el maíz común de la próxima cosecha, no sufra ningún tipo de clasificación. Va a ir todo a la misma bolsa." Agregó que, de implementarse, recién sería posible realizar ese paso para la campaña 2000-2001. "Es más. Cuando el productor vendió a futuro, el contrato que estipula el precio no aclara nada si tiene que ser maíz Bt o maíz no Bt." concluyó.

Productor:	Esteban Froila
Establecimiento:	Estancia "La Unión"
Ubicación:	Venado Tuerto, Santa Fe
Híbrido sembrado:	M 10
Rinde por hectárea:	12.252 kg.

No hay un campo igual a otro
No hay un productor
que tenga las mismas necesidades que otro

Con la compra de este producto esta ayudando a la Escuela de los Padres

METALURGICA
LUCAS

De Juan C. Lutzclariñi y Roberto D. Cáseres

REPARACIONES DE ESTRUCTURAS METÁLICAS REDLERS NORIAS SINFINES REDUCTORES Cañerías en Gral.

MAS DE 10 AÑOS DE EXPERIENCIA EN TODO LO QUE SU FABRICA NECESITA

* Servicio de grúa
* Mantenimiento mecánico en todo el país.

Pellegrini 2132 - 2173 Chabás - Sta. Fe
Tel. Part. 03464-480776 - 431123

Pampa
húmeda

La herramienta para el productor agropecuario.

TEL.
03462 - 21155

MORGAN
M 10
MAIZ SIMPLE

La solución a su medida

Dow AgroSciences

DESAB S.A.

EN V. TUERTO:
Ruta 8 y Pellegrini
TEL (0462) 35987/37099

DESAB S.A.

EN RUFINO:
Asamblea y Ruta 7
TEL (0382) 26215/20888

DESAB S.A.

EN ARIAS:
Avenida San Martín 1846
TEL (0468) 40798/40801

DESAB S.A.

EN TEODOLINA:
Rta. As 892 - TEL
(0462) 40940/40757

Pampa Agrovet

12 de Octubre 1875 (Ruta 8)
Tel. (0462) 20176 - 36936 - 2600 Venado Tuerto

El sur también existe

Tengo una oveja lechera

El médico veterinario Alberto Defossé es venadense por nacimiento, y patagónico por adopción. Integra el plantel técnico de la Estación Experimental Agropecuaria Trelew INTA, en la provincia de Chubut. En una reciente visita a su ciudad natal, brindó un interesante cuadro de esa zona del país.



Breve panorama de la región

Explicó Defossé que la Estación Experimental cubre dos áreas bien definidas: una es la meseta árida dedicada primordialmente a la explotación ovina lanera, sujeta a la problemática de la desertización. La otra, compuesta de áreas -los llamados oasis- pertenecientes a la región de los valles de Trelew y de Sarmiento, son valles bajo riego que en el verano ofrecen condiciones muy buenas para cultivos subtropicales, entre otros, hortalizas, maíz, papa o alfalfa, como también la producción de fruta fina, propia de regiones frías. «Es un meridiano muy particular», observó.

Pasto a carne y leche

Explicó Defossé que con un equipo de asistentes, se dedica en la región bajo riego a la producción intensiva de carne tanto ovina como bovina, básicamente centrada en la alimentación pastoril. «La filosofía es, tratando de bajar costos como en Nueva Zelanda, convertir pasto a carne o leche», apuntó. Describió que la región es de bajo potencial por las limitantes ecológicas y de superficie, razones por las cuales es necesario hacer productos diferenciados. Sin embargo, señaló que el ambiente es propicio porque en general no hay muchas enfermedades -son fáciles de controlar- tanto en la parte vegetal como en la animal. En cuanto a la transferencia de la tecnología que desarrolla en Trelew, Defossé dijo que respecto a la

producción intensiva de carne ovina, los logros son utilizados por los productores locales, como también por los de otras regiones de valles del país sin tradición ganadera intensiva, como por ejemplo Mendoza y San Juan, que padecen la misma problemática. «Ahora estamos abocados a la producción de tambo», manifestó.

Ovejas lecheras

«La parte de producción intensiva de carne con bajos costos, puede decirse que está mayormente bajo control», afirmó el técnico. «Siempre falta algo para investigar, pero básicamente recurrimos a tecnologías de proceso, no de insumos, de las cuales hay muchas cosas sencillas para transferir.»

Ese control ha permitido que el equipo se vuelque ahora a la producción de leche, actualmente en estado de experimentación. Explicó que hace tres años, al no encontrar antecedentes en el país sobre tambo ovino, comenzaron a formar varios frentes.

Sobre la plataforma basada en la tecnología de cría intensiva de animales a bajo costo, colocaron juntos a la oveja lechera que están desarrollando, y a la tecnología de ordeño y de elaboración de quesos.

Iniciando la aventura, Defossé recorrió el país en la búsqueda de máquinas ordeñadoras.

Complementando la bibliografía disponible con el asesoramiento de técnicos de España, recaló en una conocida firma, de la localidad de El Trébol, fabricante de máquinas ordeñadoras, quien proveyó el equipo buscado.

Tras la oveja lechera

Explicó el técnico que buscando la oveja lechera ideal, conformaron una población sintética mediante la cruce de la oveja Tèxel -pariente lejana de un biotipo muy rústico pero productora de una carne muy fina- con la Milschauf o frisona, que Defossé definió como «la Holando ovina».

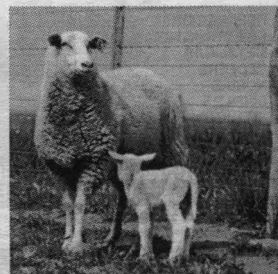
El resultado es una oveja rústica, de buena producción lechera y de muy buena estructura de ubre para el ordeño. Aclaró que la oveja resultante no es un híbrido. Es un animal -sin nombre todavía- proveniente de varias familias, obtenido con un método utilizado para crear razas. Agregó que el proceso de obtención de esa oveja que llaman 'sintética', toma seis años, y que en este momento está en su punto medio. «Mañana será una raza», afirmó, al tiempo que comentaba que el proceso se desarrolla con la colaboración de productores locales.

Los objetivos

Destacó Defossé la importancia de trabajar con animales rústicos. «Los animales poco rústicos necesitan antibióticos por la mastitis y son muy delicados de pulmón», señaló. Pero esos antibióticos derrumban el proyecto porque perjudican el proceso de fabricación de queso, además de que su presencia es fácilmente detectada. «Por eso estamos haciendo este animal de cara al futuro, porque el queso de leche de oveja, que es una delicadeza, es un producto caro, difícil de elaborar.»

Una vez encaminado el programa para la obtención de la oveja, y conseguido el equipo de ordeño, se conformó el equipo para la elaboración de quesos. Además de la asistencia española, cuenta con la participación de la Cátedra de Ovinos de la Facultad de Veterinaria de la Universidad de Buenos Aires, y de un ingeniero agrónomo que es el maestro quesero. En la pequeña quesería modelo -«Simple, pero siguiendo todas las normas bromatológicas»- además del dictado de cursos, los productores fabrican quesos con su leche. «La finalidad es crear una pequeña cuenca lechera de tambos ovinos en el valle del Chubut», precisó el técnico. Este objetivo, explicó, surge como respuesta a la situación de predios chicos y familias numerosas, que requerían una alternativa de intensificación. Con él, se crea trabajo genuino con empleo de mano de obra. «Cuando uno se acostumbra a comer queso de ovino, el de vaca no cuenta», concluyó.

por Arthur J. Woodward





Clasificados

1 CAMPOS

Ing. J.C. BERTRAM
(03462) 15-660496

CAMPOS
Ing. J.C. BERTRAM
(03462) 15-660496

REMATÉ JUDICIAL
- EN MELINCUE -
Excelente fracción de campo
* 8 Has. 42 Areas. 72 Centáreas 65 decímetros cuadrados.
JUEVES 30 de SEPTIEMBRE DE 1999
10 Hs. en el Juzgado Primera Instancia D.C.C.L. 8va. Nomination de Melincue
* BASE \$ 10.172.47 (A.L.)
* Deuda general con A.P. \$ 2.235,60 al 31/05/99
* Deuda Comunal \$ 178,07 al 31/05/99
* Seña 10% Comisión 3%
INFORMES
Martillero Carlos Ahuban
Tel. (0341) 4243089
Martillero Claudio Vincent
Tel. (0341) 4567461

PLANTA DE SILOS
- VENDEMOS -
Inmejorable ubicación y plaza a Ruta V. Cañás, 2400 toneladas.
BATTALINOS
Tel. (03462) 44012017

MOVIMIENTOS DE SUELO
Terraplenes, Limpieza de tambo
Tr. FORMOSA 840 - Murphy
Tel. (03462) 441928

3 IMPLEMENTOS AGRICOLAS
Sub-Rubro 3:
PARTICULARS:
TOTALMENTE GRATUITOS
(Avisos de línea)

2 AGRO SERVICIOS

2 CABALLOS de andar, 1 plico
se, pñinos y desfiles, 1 SPC 7
(03462) 15-504922, Hugas -
FUMIGACIONES termos. Tr.
(03462) 436637.
QUIERE reparar su fumigador?
CONSULTE al Tel. (03462) 436637

CHANCHOS de 70 kg vdo. \$ 50.
Tr. a. Bred 438217. Tel. (03462) 438217.

ROLLOS de soja última campaña
vdo. \$ 12. Tel. (03462) 424360/
427770.

SEMILLAS de algodón plambo
o engorde, etc. vdo. Tel. (03462)
424360/427770.

SUSTITUTO de Polen. Alimento
energético Proteico en
Apicultura. Tr. Ricalda S.A. Tel.
(03462) 425967.

8 HAS. 42 Areas. 72
Centáreas 65 decímetros
cuadrados.
JUEVES 30 de
SEPTIEMBRE DE 1999
10 Hs. en el Juzgado
Primera Instancia D.C.C.L.
8va. Nomination de Melincue
* BASE \$ 10.172.47 (A.L.)
* Deuda general con A.P.
\$ 2.235,60 al 31/05/99
* Deuda Comunal \$ 178,07
al 31/05/99
* Seña 10% Comisión 3%
INFORMES
Martillero Carlos Ahuban
Tel. (0341) 4243089
Martillero Claudio Vincent
Tel. (0341) 4567461

ORGANIZACION PRODUCTIVA
¿QUE ES LA PRODUCCION ORGANICA?
Ventajas comparativas de Argentina y la Región.
* Producción Orgánica.
* Evaluación de costos.
* Mercado Internacional.

26 TT 1.232 nro. Telex
03388-492247.
3 TT de 4 x 2 mts. \$ 2.300 nro.
Telex 03388-492247.
BUDASSI, tanque combustible
de 1500 lbs. Tel. 03462-44180.
Sancti Spiritu.
CARRETON 13 metros Vulcano
1996. Inmac. Tr. 0341-15-
402178.
CERUTTI GP 1610 mpc. us\$
5.800. Tel. 03462-439666. V.T.

ORGANIZACION PRODUCTIVA
¿QUE ES LA PRODUCCION ORGANICA?
Ventajas comparativas de Argentina y la Región.
* Producción Orgánica.
* Evaluación de costos.
* Mercado Internacional.

2 AGRO SERVICIOS

2 CABALLOS de andar, 1 plico
se, pñinos y desfiles, 1 SPC 7
(03462) 15-504922, Hugas -
FUMIGACIONES termos. Tr.
(03462) 436637.
QUIERE reparar su fumigador?
CONSULTE al Tel. (03462) 436637

CHANCHOS de 70 kg vdo. \$ 50.
Tr. a. Bred 438217. Tel. (03462) 438217.

ROLLOS de soja última campaña
vdo. \$ 12. Tel. (03462) 424360/
427770.

SEMILLAS de algodón plambo
o engorde, etc. vdo. Tel. (03462)
424360/427770.

SUSTITUTO de Polen. Alimento
energético Proteico en
Apicultura. Tr. Ricalda S.A. Tel.
(03462) 425967.

8 HAS. 42 Areas. 72
Centáreas 65 decímetros
cuadrados.
JUEVES 30 de
SEPTIEMBRE DE 1999
10 Hs. en el Juzgado
Primera Instancia D.C.C.L.
8va. Nomination de Melincue
* BASE \$ 10.172.47 (A.L.)
* Deuda general con A.P.
\$ 2.235,60 al 31/05/99
* Deuda Comunal \$ 178,07
al 31/05/99
* Seña 10% Comisión 3%
INFORMES
Martillero Carlos Ahuban
Tel. (0341) 4243089
Martillero Claudio Vincent
Tel. (0341) 4567461

ORGANIZACION PRODUCTIVA
¿QUE ES LA PRODUCCION ORGANICA?
Ventajas comparativas de Argentina y la Región.
* Producción Orgánica.
* Evaluación de costos.
* Mercado Internacional.

26 TT 1.232 nro. Telex
03388-492247.
3 TT de 4 x 2 mts. \$ 2.300 nro.
Telex 03388-492247.
BUDASSI, tanque combustible
de 1500 lbs. Tel. 03462-44180.
Sancti Spiritu.
CARRETON 13 metros Vulcano
1996. Inmac. Tr. 0341-15-
402178.
CERUTTI GP 1610 mpc. us\$
5.800. Tel. 03462-439666. V.T.

ORGANIZACION PRODUCTIVA
¿QUE ES LA PRODUCCION ORGANICA?
Ventajas comparativas de Argentina y la Región.
* Producción Orgánica.
* Evaluación de costos.
* Mercado Internacional.

2 AGRO SERVICIOS

2 CABALLOS de andar, 1 plico
se, pñinos y desfiles, 1 SPC 7
(03462) 15-504922, Hugas -
FUMIGACIONES termos. Tr.
(03462) 436637.
QUIERE reparar su fumigador?
CONSULTE al Tel. (03462) 436637

CHANCHOS de 70 kg vdo. \$ 50.
Tr. a. Bred 438217. Tel. (03462) 438217.

SUB-RUBROS DEL RUBRO 3

- 1- ACOPLADOS.
- 2- APLASTADORAS
- 3- ARADOS
- 4- ARADILLADORAS
- 5- AUTODESCARGABLES
- 6- BALANZONES
- 7- CAPDIPORES
- 8- CARROS
- 9- CASILLAS
- 10- CHAMQUERAS
- 11- CHIMANGOS
- 12- CINCELOS
- 13- COSECHADORAS
- 14- CULTIVADORES
- 15- DESMALZADORAS
- 16- DISCOS
- 17- EMPAQUETADORAS
- 18- ENFARDADORAS
- 19- ESCARDILLOS
- 20- FERTILIZADORES
- 21- FUMIGADORES
- 22- GUANOS
- 23- GRUAS
- 24- GUADANADORAS
- 25- HILERADORAS
- 26- HILADORAS
- 27- MOLEADORAS
- 28- MULTIPLES
- 29- CRUGAS
- 30- PALAS
- 31- PICADORAS
- 32- PLATAFORMAS
- 33- PULVERIZADORAS
- 34- RABASEROS
- 35- RASTRAS
- 36- ROLLOS
- 37- ROTATIVAS
- 38- ROTOFENADORAS
- 39- SEMBRADORAS
- 40- SINFINES
- 41- TANQUES
- 42- TRACTORES
- 43- TRAILERS
- 44- TOLVAS
- 45- TRITURADORAS
- 46- VIBROCUCLIVADORES
- 47- VARIOS

ARADOS

10 REJAS en tandem Rumlir
de rollos Chiappeno, us\$ 3.100. Tel.
03462-440035. Teodelina.

ARADOS

10 REJAS en tandem Rumlir
de rollos Chiappeno, us\$ 3.100. Tel.
03462-440035. Teodelina.

ARADOS

10 REJAS en tandem Rumlir
de rollos Chiappeno, us\$ 3.100. Tel.
03462-440035. Teodelina.

ARADOS

10 REJAS en tandem Rumlir
de rollos Chiappeno, us\$ 3.100. Tel.
03462-440035. Teodelina.

ARADOS

10 REJAS en tandem Rumlir
de rollos Chiappeno, us\$ 3.100. Tel.
03462-440035. Teodelina.

ARADOS

10 REJAS en tandem Rumlir
de rollos Chiappeno, us\$ 3.100. Tel.
03462-440035. Teodelina.

ARADOS

10 REJAS en tandem Rumlir
de rollos Chiappeno, us\$ 3.100. Tel.
03462-440035. Teodelina.

ARADOS

TANDEM de arados Agronorm
de 12 rejas opvines, est. m.b. \$
4.000. Telex 03382-427462.
Rufino.

TANDEM de 10 rejas en
tandem. Tr. (03465) 421424.
Firmat.

ARROLLADORAS

ALSER 1,80 x 1,50 mts. muy
buena. Tel. (03465) 421424.
Firmat.

ARROLLADORAS

ALSER 1,80 x 1,50 mts. muy
buena. Tel. (03465) 421424.
Firmat.

ARROLLADORAS

ALSER 1,80 x 1,50 mts. muy
buena. Tel. (03465) 421424.
Firmat.

ARROLLADORAS

ALSER 1,80 x 1,50 mts. muy
buena. Tel. (03465) 421424.
Firmat.

ARROLLADORAS

ALSER 1,80 x 1,50 mts. muy
buena. Tel. (03465) 421424.
Firmat.

ARROLLADORAS

ALSER 1,80 x 1,50 mts. muy
buena. Tel. (03465) 421424.
Firmat.

ARROLLADORAS

ALSER 1,80 x 1,50 mts. muy
buena. Tel. (03465) 421424.
Firmat.

TANDEM de arados Agronorm
de 12 rejas opvines, est. m.b. \$
4.000. Telex 03382-427462.
Rufino.

TANDEM de 10 rejas en
tandem. Tr. (03465) 421424.
Firmat.

ARROLLADORAS

ALSER 1,80 x 1,50 mts. muy
buena. Tel. (03465) 421424.
Firmat.

ARROLLADORAS

ALSER 1,80 x 1,50 mts. muy
buena. Tel. (03465) 421424.
Firmat.

ARROLLADORAS

ALSER 1,80 x 1,50 mts. muy
buena. Tel. (03465) 421424.
Firmat.

ARROLLADORAS

ALSER 1,80 x 1,50 mts. muy
buena. Tel. (03465) 421424.
Firmat.

ARROLLADORAS

ALSER 1,80 x 1,50 mts. muy
buena. Tel. (03465) 421424.
Firmat.

ARROLLADORAS

ALSER 1,80 x 1,50 mts. muy
buena. Tel. (03465) 421424.
Firmat.

ARROLLADORAS

ALSER 1,80 x 1,50 mts. muy
buena. Tel. (03465) 421424.
Firmat.

4 CAMAS baño, comedor
avantes, us\$ 2.800. Tel. 03462-
438866. V.T.

ARTEMETAL Rural 5 mts. duales,
E. Uchelos. Tr. Rivadavia 1383.
Tel. 03465-425330. Firmat.

Des. 20.0ha equip. Full \$ 3.650
nueva. Telex 03388/492247.

EL SOL, 7,50 mts. duales,
E. Uchelos. Tr. Rivadavia 1383.
Tel. 03465-425330. Firmat.

TALLEI 450 mts. 4 chufetas,
banc. placar, alcoba. \$ 3.200.
Avda. 50 Calle 56. Telex 03462-
450604. Villa Cañás.

CHAMQUERAS

DASCANO 40 tn. y Paggi sinfin
5 mts. TDF 4 zarandas c/neum/1
VSI. \$6.000. Avda. 50 Calle 56.
Telex 03462-540604. V.
(03462) 427359 / 433566. V.T.

LIMCAR 20 tn. c/TDF sin fin y
otra. \$ 1.400. Avda. 50 y Calle
56. Telex 03462-450604. V.
Cañás.

SINFIN 40 tn. de carga para
motor eléctrico. \$ 2.300. Avda.
50 y Calle 56. Telex 03462-
450604. V. Cañás.

CHIMANGOS

14 mts., comín, toma de fuerza,
especial pñilo. Tel. (03462)
414662. Murphy.

BAMA cilindrada y toma de
fuerza. Tel. (03462) 414662.
Murphy.

BAMA, charranero de 10 mts.
de largo, de 300 mm. de diám. de
m. de zaranda. Tel. 03462-
441810. Sancti Spiritu.

SUBMOTOR 10 mts. tubo 220mm,
b/motor. Tel. (03465) 412424.
Firmat.

ELVI 13 mts., choma de fuerza.
Tel. (03465) 421424. Firmat.

RODO 12 mts., c/zaranda,
nuevo. Tel. (03465) 421424.
Firmat.

AUMEC 1070/84 motor Deutz
6-913-L. (03465) 421424. Firmat.

AUMEC 1070/84 motor Deutz
6-913-L. (03465) 421424. Firmat.

AUMEC 1070/84 motor Deutz
6-913-L. (03465) 421424. Firmat.

BERNARDIN M 21, 84. Tel.
03462-451284. Villa Cañás.

BERNARDIN M 21, 84. Tel.
03462-451284. Villa Cañás.

BERNARDIN M 17, motor
M 850. 114, flexible, maicero,
us\$ 4.000. Tr. 03464-480120-
480500. Chabás.

BERNARDIN M 19, maicero,
grasero, us\$ 18.000. Tr. 03464-
480120-480500. Chabás.

BERNARDIN M20, motor
de fuerza, maicero y grasero
Maicero vdo. Tel. 03464-480504.
Chabás.

BERNARDIN M20, c/plataf.
de fuerza, ofensa y grasero.
Tel. 03462-427462. Rufino.

BAMA cilindrada y toma de
fuerza. Tel. (03462) 414662.
Murphy.

BAMA, charranero de 10 mts.
de largo, de 300 mm. de diám. de
m. de zaranda. Tel. 03462-
441810. Sancti Spiritu.

SUBMOTOR 10 mts. tubo 220mm,
b/motor. Tel. (03465) 412424.
Firmat.

ELVI 13 mts., choma de fuerza.
Tel. (03465) 421424. Firmat.

RODO 12 mts., c/zaranda,
nuevo. Tel. (03465) 421424.
Firmat.

DANIELE D. 66. 1977. Bedford
350, 15 p. B/E. Tr. Rivadavia
1383. Tel. 03465-425330. Firmat.

**DEUTZ Optima 96. Tel. 03462-
435005.**

Los avisos clasificados son totalmente GRATUITOS, sin límites de líneas a publicar (únicamente sujeto a disponibilidad de espacio)

índice de rubros 3 Tel.: (03462) 439000

rubro 1

rubro 2

rubro 3

rubro 3

rubro 3

rubro 10

rubro 10

rubro 11

CAMPOS:
Inmuebles: Compra - Venta
Alquiler.

SERVICIOS
para Agricultores - Ganaderos
Remates Generales.

MAQUINAS E IMPLEMENTOS AGRICOLAS (*)

MAQUINAS E IMPLEMENTOS AGRICOLAS (*)

MAQUINAS E IMPLEMENTOS AGRICOLAS (*)

SOLICITUDES DE EMPLEO.

TRABAJOS OFRECIDOS.

TRABAJOS OFRECIDOS.

(*Arados - Balanzones - Capdipores - Cinceles - Chimangos - Cosechadoras - Desmalzadoras - Discos - Fumigadores - Guadanadoras - Hileradoras - Mold. Picadoras - Multiples - Plataformas - Palas - Rastras - Rollos - Rotofenadoras - Sembradoras - Tractores - Tolvas - Varios.

Las Ranunculáceas

Una familia de desconocidas y peligrosas hierbas y enredaderas

La familia de las ranunculáceas está formada por unos 50 géneros y cerca de 2000 especies distribuidas en regiones templadas y frías del mundo, con mayor importancia en el hemisferio norte, comprendiendo hierbas, arbustos y enredaderas.

En la Argentina existen pocos géneros con algunas especies autóctonas, pero varias plantas del viejo mundo son apreciadas como ornamentales cultivándose en nuestras tierras, como por ejemplo las **Espuelas de Caballero** (*Delphinium sp.*), las **Anémonas** (*Anemone sp.*), las **Marimónas** (*Ranunculus asiaticus*), las **Peonias** (*Paeonia sp.*), etc.

El nombre de la familia proviene del género **Ranunculus**, antiguo nombre que fue utilizado por Plinio y que deriva de ranas, en alusión a los ambientes acuáticos donde prosperan varias especies de **Ranunculus**.

La mayor parte de los géneros son muy tóxicos, por ingestión o incluso por contacto con sus jugos. Algunas especies palustres como el **Apio del Diablo** (*Ranunculus apiifolius*) y el **Berrito** (*Ranunculus flagelliformis*), pueden ser confundidos respectivamente con el **Apio** y el **Berro** con peligrosas consecuencias.

Sin embargo en la Edad Antigua y Medieval ciertas plantas de la familia fueron utilizadas como medicinales, venenos y/o hierbas mágicas destacándose el **Eléboro** (*Helleborus niger*), el **Acónito** (*Aconitum napellus*), la **Hepática** o **Yerba del hígado** (*Anemone hepatica*), etc.

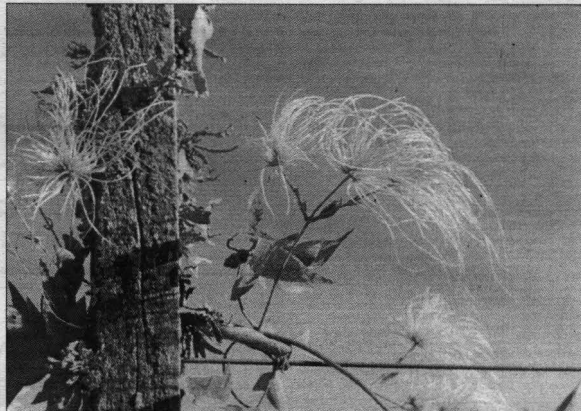
Las Ranunculáceas de la región

Las contadas ranunculáceas que prosperan en la región son plantas de ambientes naturales o poco modificados por la mano del hombre.

A parte de las ornamentales podemos encontrar al menos unas 4 especies silvestres:

Anemone decapetala, **Centella**, es una hierba perenne propia de Argentina y países limítrofes, y nativa en la región. Crece en pastizales naturales donde es algo común en primavera distinguiéndose por sus flores blancas; el resto del año pasa generalmente desapercibida por su pequeño tamaño y hojas poco vistosas. La planta se reconoce por poseer rizoma y pocas hojas que nacen todas desde la raíz; flores de 20 mm de diámetro solitarias y rodeadas por un involucreo tripartido con forma de hoja. El receptáculo floral se **alarga** al fructificar hasta 4 cms. Si bien se citan aplicaciones medicinales es una hierba muy venenosa y cáustica

Clematis montevidensis, **Cabello de Angel**, es una enredadera perenne rizomatosa, originaria de Sudamérica templada, nativa en la región que prefiere suelos sueltos o algo arenosos en campos al-



Frutos plumosos y hojas del Cabello de Angel (*Clematis montevidensis*)

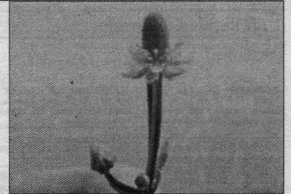


Hoja del tóxico Apio del Diablo

tos y secos. Gracias al alambrado que le da apoyo para enredarse ha aumentado su área de distribución, antaño limitada a montes de Chañar. Llama la atención su fruto que queda cubierto de largos pelos plumosos que son el origen de su nombre y que la hacen también conocida como **Barba de viejo**, y **Loncote** en lenguas araucanas, término que refiere a cabeza o cabellera. La planta se reconoce por sus guías de 3 a 4 mts. de long; hojas opuestas, compuestas por 3 a 5 foliolos y pecíolos que tienden a **enroscarse sobre alambres** permitiendo a la planta trepar; las flores veraniegas son de color blanco verdoso formadas por 4 sépalos; al fructificar se forman pelos sedosos de 5 a 8 cms. de longitud. El jugo de sus hojas es bastante tóxico por contacto o por ingestión llegando a causar la muerte de los animales que comen de ella en época de sequía.

Ranunculus apiifolius, **Apio del Diablo** o **Apio Cimarrón** es una hierba anual de tallos erguidos propia del Noreste y Centro de la Argentina que crece en orillas de varias lagunas de la región, distinguiéndose por su tallos huecos, hojas basales de largos pecíolos y láminas partidas en forma de palma y dentadas; flores de cinco sépalos blancos y numerosos estambres que dan un toque amarillo. El tallo y las

hojas son muy parecidas a las del Apio, con quien puede ser confundido con mortales consecuencias.



Flor del vistoso Botón de Oro (*Ranunculus cymbalaria*)

Características de las Ranunculáceas

Plantas arbustivas o herbáceas, erguidas o enredaderas. Algunas son palustres. Hojas simples o compuestas muy divididas. Flores generalmente hermafroditas, formadas por un cáliz de 3 a 5 sépalos coloreados, o formadas por cáliz y corola. Los estambres son numerosos, dispuestos espiraladamente. El gineceo está formado por numerosos carpelos generalmente libres. Frutos variados.

Bibliografía

Botánica Tratado de, Strasburger, Ed. Marín
Enciclopedia Argentina de Agricultura y Jardinería, Tomo I, M. Dimitri, Ed. ACME
Flora de la Provincia de Buenos Aires, Angel Cabrera, INTA
Flora ilustrada de Entre Ríos, Arturo Burkart, INTA
Guía de Plantas medicinales, Ed. Grijalbo
Manual de la flora de los Alrededores de Buenos Aires, Cabrera y Zardini, Ed. ACME
Nueva era de las hierbas La, Richard Mabey, Ed. Everest
Plantas de Interior, Ed. Planeta Agostini
Plantas medicinales Las, Penelope Ody, Ed. Javer Vergara
Vegetales y substancias tóxicas de la flora argentina Ragonese, Artur y Milano Victor., Acme.

*Mayor información sobre:

Anemone decapetala en Ficha Nº 12
Clematis montevidensis en Ficha Nº 145 de Pampa Húmeda, Diario El Informe

*Minglosario:

Actinomorfa: Flor simétrica con más de 2 planos de simetría. (Ej. típico: Rosa)
Basal: que se encuentra hacia la base de la planta.

Cáliz: Piezas verdes de la envoltura floral, formado por los sépalos.

Corola: Conjunto de pétalos ("hojas" coloreadas de las flores)

Compuesta, hoja: Hoja dividida en hojuelas (foliolos), (Ej. Hoja de Paraíso)

Foliolos: cada una de las hojuelas de una hoja compuesta

Gineceo: Parte femenina de la flor formada por los carpelos



Información, textos y fotos:
Fernando E. Cuello
*Profesor del Inst. Sup. del Profesorado Nº 7 Venado Tuerto.

hojas son muy parecidas a las del Apio, con quien puede ser confundido con mortales consecuencias.

Ranunculus cymbalaria, **Botón de oro** o **Oreja de ratón** es una hierba perenne cosmopolita, aunque rara en la región, crece en algunos ambientes palustres. Se destaca por sus tallos tendidos o erguidos, sus hojas enteras con forma de oreja de ratón y sus vistosas flores amarillas de 5 a 10 mm de diámetro, con un receptáculo floral alargado.



Flor de la Centella (*Anemone decapetala*)



Flores del tóxico Apio del Diablo