

# Castillos y palacios

*Historias de fantasmas y valientes caballeros.  
Romanticismo y fantasías...*

*Para jugar y descubrir misterios y secretos te  
invitamos a viajar por este mágico recorrido.*



**Conciencia**  
*Una mirada profunda*

# CASTILLOS Y PALACIOS...

## donde conviven la realidad y la fantasía

*Historias y aventuras que nutren tu fantasía y hacen volar tu imaginación... cuentos que acompañan tus tardes de lluvia... que te leyó mamá cuando todavía eras chiquito... que le contás a tus hermanos, ahora que sos grande... películas que buscás en el video club para compartir con tus amigos... tienen como fantásticos escenarios palacios y castillos... Entonces, es casi seguro que ya conocés muchas historias con personajes que vivieron fantásticas aventuras en algún lejano palacio, con jardines de ensueño, o en algún oscuro castillo, pleno de extraños crujidos y sospechosas pisadas...*

*En estas frías vacaciones de invierno, te proponemos recorrer jugando y jugar investigando, estas fabulosas arquitecturas, que aunque parecen de cuento son de verdad... y aunque sean reales, aparecen en casi todos los cuentos...*

*Te invitamos a viajar juntos por esos fantásticos lugares, donde habitan reyes barbudos y reinas regordetas... princesas soñadoras y príncipes azules... hadas y brujas... magos y fantasmas... nobles caballeros y valientes mosqueteros... malvadas madrastras y feas hermanastras... ladrones justicieros... dragones inmensos... por esos territorios donde la magia de algún escritor te hace vivir románticos encuentros... formidables aventuras... donde se mezclan las novelas con los libros de historia...*

*Te invitamos a recorrer en estas páginas castillos y palacios. Acomodate junto a la estufa, con un buen manojó de golosinas y empecemos a viajar...*

### INICIEMOS NUESTRO RECORRIDO

## Castillos medievales... historias de fantasmas y valientes caballeros.

Suspense y terror, hazañas increíbles y conmovedoras experiencias tienen lugar en milenarios castillos, sobretodo si son medievales.

Si sos amante de los libros de suspense, de esos que te producen algo de escalofrío cuando los estás leyendo, sabés que estoy diciendo la pura verdad, porque... ¿qué mejor lugar para que habite un fantasma, que uno de estos monumen-

tales edificios llenos de recovecos y pasadizos secretos? Seguramente habrá llegado a tus manos el cuento:

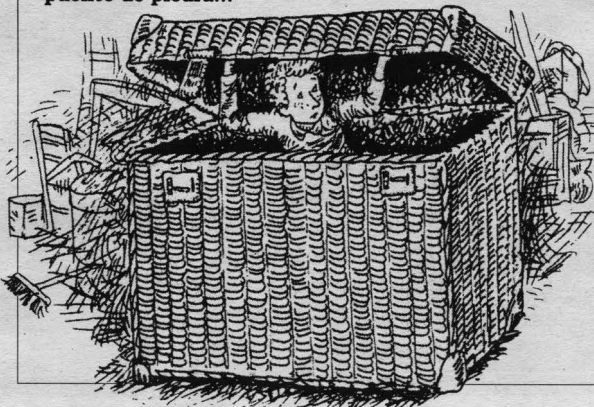
**«De profesión, fantasma»  
-de H. Monteilhet-**

y tendrás grabado en tu memoria, la maravillosa descripción que hace el autor del castillo de Malvenor, cuando «John» se enfrenta a él por primera vez:

**...»Me apresuré. El castillo estaba construido en una península que entraba en el lago y que se unía a la orilla por una estrecha lengua de tierra, cerrada por un muro que fácilmente tendría cuatro veces mi altura. A primera vista, aquello no tenía aspecto más acogedor que una cárcel. Pero el muro tenía una gran portada, abierta hacia una majestuosa avenida que conducía directamente hasta el castillo...**

**...Caminé pues hacia Malvenor Castle, cuya masa gris entreveía bajo la lluvia... finalmente distinguí al extremo de la avenida... un único cuerpo de construcción rectilíneo, enmarcado por cuatro torres...**

**... Un ancho foso, cuya agua, sin duda, sería una derivación del lago, corría alrededor del edificio. Sin embargo, en mitad de la fachada, el puente levadizo de la Edad Media había sido reemplazado por un puente de piedra...**



Si no lo leíste todavía... no tardes demasiado en hacerlo... porque te estás perdiendo una fascinante y estremecedora experiencia.

Pero no sólo fantasmas habitan estos castillos, también legendarios personajes recorren estos austeros escenarios, donde intrépidas aventuras llenas de heroísmo son escenas cotidianas.

Ante estas impresionantes masas de piedras, quién no recuerda las audaces proezas y apasionados romances del bandido más famoso de la historia, aquel noble inglés que robaba a los ricos para ayudar a los pobres... ¿cuál era su nombre?.....O tal vez, suñan en tu memoria, las hazañas del Rey Arturo y sus legendarios caballeros de la mesa redonda. ¿Te acordás cómo se llama la película de los estudios de Disney donde se cuenta la historia del Rey Arturo y el Mago Merlín?

En este **pergamino** están en clave las dos respuestas... Te animás a descifrarlas... lee saltando una letra y lo vas a descubrir...

**EL LAPRESRISAOSNOARJAEFLIESGLEONADHAPRJIDO  
FERREAHRIOSBLIANUHAOGORD**



**LEASPUEBLAISCAUTLIAYSOEPLIELIANMEACL  
LAFENSEPRAYDBANEONOLIAYPUIBESDARIA**



Pero además de conocer estas historias..... **SABÍAS QUE** .... La palabra castillo, deriva del latín *castellum*, que es el diminutivo de *castrum*, que significa **campamento fortificado**. Por eso, a los edificios defensivos protegidos con murallas, torres y fosos, tan característicos de Europa en la Edad Media (siglos V - XV) se los denomina **CASTILLOS**. Como seguramente sabrán, en estos años, todas las regiones de Europa eran azotadas por continuas guerras (fundamentalmente entre los siglos IX y XIV). Por este motivo los reyes o señores construían para su residencia estos castillos, que generalmente localizaban en lugares aislados, elevados o de difícil acceso, para facilitar las posibilidades defensivas.

Conciencia

Edición N° 214 - 23/07/99



MIEMBRO DE ADEPA

El Informe Diario

2 - 8 LOCUS  
**CASTILLOS Y PALACIOS**  
donde conviven realidad y fantasía.

DIRECTOR:  
Jesús María Vallortigara

COORDINACION GENERAL:  
Clara Baravalle

ARTE Y DISEÑO:  
Cristina López Neri

*El material puede ser reproducido citando la fuente. Las colaboraciones no necesariamente reflejan la opinión de la dirección de la revista.*

**Revista Semanal editada por EDIN S.A.**

HIPOLITO YRIGOYEN 1346 - Telefax (03462) 421155 - 430031  
VENADO TUERTO (Pcia. de Santa Fe) - Rep. Argentina

**¿A CUÁL DE ESTOS CASTILLOS CORRESPONDE CADA SOMBRA?**



1- **Conwy Castle**, uno de los tantos castillos del norte de Gales construidos en el siglo XIII.

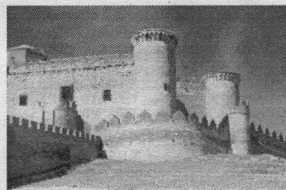
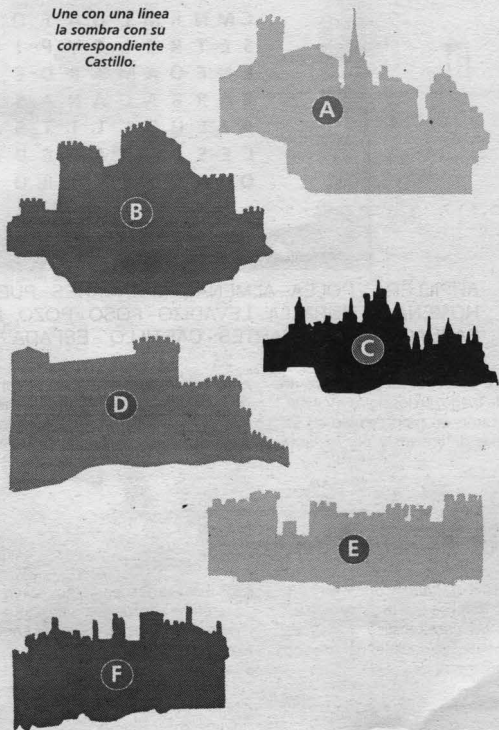


2- **Powis Castle**, este castillo se encuentra en la misma región de Inglaterra y es también una construcción del siglo XIII.

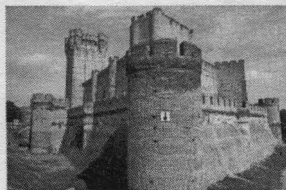


3- **Cardiff Castle**, este castillo, también localizado en Inglaterra, tuvo sus orígenes en un antiguo fuerte romano, por lo que podemos decir que condensa más de 2000 años de historia.

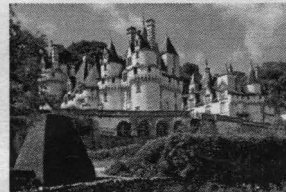
Une con una línea la sombra con su correspondiente Castillo.



4- **Castillo de Belmonte**, este castillo de La Mancha -tierra de Don Quijote- fue levantado en el siglo XV sobre una antigua fortaleza.



5- **Castillo de La Mota**, es uno de los tantos de España, que dieron el nombre a la región de Castilla, construidos entre los siglos XI y XIII.



6- **Castillo de Usse**, se encuentra en Francia, en la región del Loire. Los castillos de esta región a partir del siglo XV, fueron perdiendo sus rasgos originales de fortalezas defensivas, para transformarse en lujosos palacios.

# ¿Cómo eran los castillos medievales?

Como habrás notado en las fotos, los castillos que se construyeron en toda Europa durante estos siglos, tenían una estructura bastante uniforme, sólo alterada por las características especiales del lugar dónde se levantaban.

Los elementos esenciales que lo constituían eran:

- Una **muralla** o varias concéntricas, rodeadas de profundos fosos;
- varias **torres** o **baluartes** en esas mismas murallas;
- una puerta principal a la que se accedía, generalmente, por un **punte levadizo** y que se protegía con accesos en recodos y rastrillos de **madera** y **hierro**, accionados mediante **poleas** y tornos;
- un patio central, en torno al cual se distribuían todas las dependencias;
- la torre del **homenaje** o núcleo principal, que en ocasiones, constituía por sí sola todo el **castillo**, dispuesta de forma que pudiera ser defendida con independencia del resto del recinto.

En este tipo de edificaciones, las ventanas, casi inexistentes, eran sustituidas por pequeñas **arpilleras**, que aunque proporcionaban una luz muy escasa, favorecían la defensa.

En las habitaciones principales, los grandes muros de **pedra** se decoraban con grandes tapices y colgaduras y se calentaban con amplias chimeneas adosadas a la pared.

## La Torre del Homenaje:

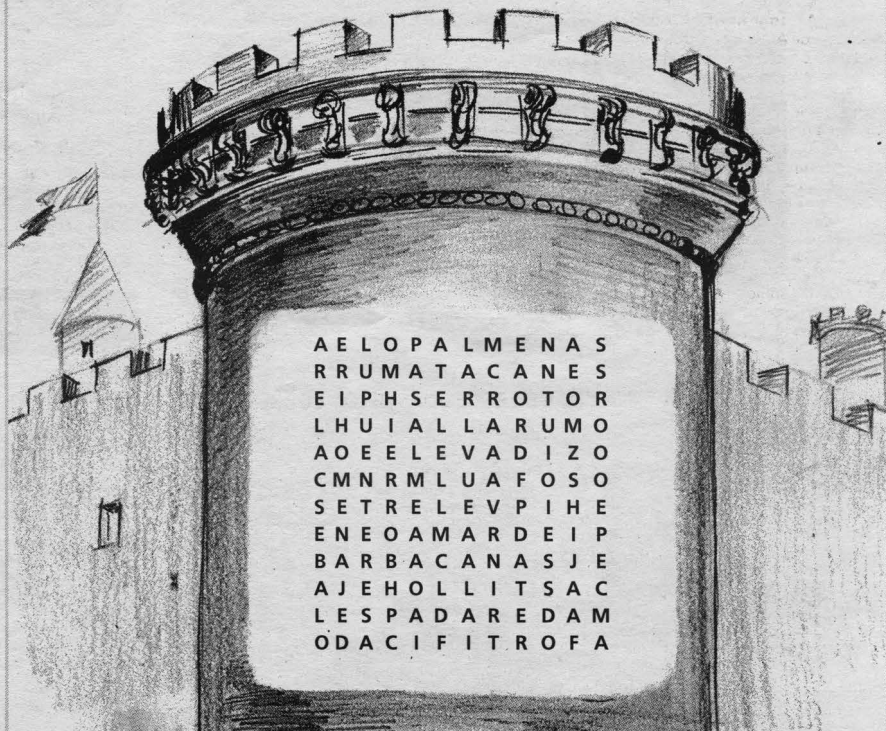
Esta torre, que era algo así como el corazón del **castillo**, solía ser de planta rectangular o circular. Como era el lugar dónde se refugiaban para resistir un asedio al **castillo**, además de los cuartos públicos y privados, debía tener horno de pan, **pozo** de agua, almacenes de combustible y granero.

Alguna veces estaba aislada del resto del **castillo** por un **foso** que la rodeaba y tenía un **punte levadizo** como único acceso.

Al principio, se localizaba en el centro del recinto **fortificado**, pero con el tiempo se vio que era más conveniente ubicarla a un costado, para poder recibir auxilio desde el exterior.

## SOPA DE LETRAS MEDIEVAL

Con las palabras que aparecen en negrita en este texto, se armó un lindo barullo de palabras medievales. ¿Te animás a encontrar estas palabras en la sopa de letras que aparece en la torre?. Podés buscar en todas direcciones, vertical, horizontal, diagonal, al derecho y al revés....



A E L O P A L M E N A S  
R R U M A T A C A N E S  
E I P H S E R R O T O R  
L H U I A L L A R U M O  
A O E E L E V A D I Z O  
C M N R M L U A F O S O  
S E T R E L E V P I H E  
E N E O A M A R D E I P  
B A R B A C A N A S J E  
A J E H O L L I T S A C  
L E S P A D A R E D A M  
O D A C I F I T R O F A

ARPILLERA - POLEA - ALMENAS - MATACANES - PUENTE - HIERRO - TORRES  
HOMENAJE - MURALLA - LEVADIZO - FOSO - POZO - ESCALERA - PIEDRA  
BARBACANAS - BALUARTES - CASTILLO - ESPADA - MADERA - FORTIFICADO

Se dice que el desarrollo de las armas de fuego, en los siglos XV y XVI, provocaron un gran cambio en los sistemas defensivos y por lo tanto

en la arquitectura militar, ocasionando la decadencia de los castillos medievales. Estos fueron sustituidos por fortificaciones propiamente militares

para la defensa, y por palacios o mansiones para la residencia, construidos siguiendo las nuevas corrientes estéticas.

## Otros elementos defensivos:

Los castillos, tenían otros elementos de defensa que le daban ese aspecto tan característico, y los hace fácilmente distinguibles de otro tipo de construcciones:

- las **almenas**, que coronaban los muros y servían de protección;

- los **matacanes**, parapetos salientes en lo alto de los muros que permitían disparar contra el enemigo situado debajo;
- las **torres barbancas**, construidas como elementos aislados y exteriores al conjunto.

*Un detalle interesante:* Muchos cas-

tillos, tenían **escaleras** de caracol y siempre se subían en el mismo sentido de las agujas del reloj... por qué?... Muy simple, porque de este modo nadie que estuviese subiendo, podía manejar correctamente la **espada**... a no ser que fuera zurdo.

# Palacios majestuosos...

Romanticismo y fantasía se enlazan con la realidad



Si cerramos nuestros ojos y tratamos de imaginar un palacio, seguro que la imagen que acudirá a nuestra mente, será la de aquellos grandiosos palacios rodeados de maravillosos jardines, construidos con los más nobles materiales, mármoles relucientes, espectaculares escaleras, y deslumbrantes interiores lujosamente decorados, dando marco a las más valiosas obras de arte.

No nos será muy difícil volar hacia el siglo XVI... y poder imaginar en ese escenario a **Artagnan** y los **Tres Mosqueteros de Alejandro Dumas**, librando uno de sus sensacionales combates, o tratando de enamorar a alguna dama... o encontrarnos con un personaje palaciego tejiendo intrigas contra algún príncipe...

Seguramente los más románticos recorreremos con nuestra imaginación, el misterioso palacio donde la **Bella Durmiente** fue despertada de su sueño de cien años, por el beso de amor de su príncipe azul... o el tenebroso edificio donde **Bella** fue prisionera de la **Bestia**, hasta que su amor rompió el hechizo... o la suntuosa sala donde **Cenicienta** bailó hasta media noche

con el hijo del rey, o la imponente escalinata donde perdió su zapatito de cristal... y por qué no, el palacio submarino donde la sirenita Ariel soñaba con ser humana....

## UN PALACIO DE CUENTOS DE HADAS Y PRINCESAS

Este romántico palacio del siglo XIX, que se encuentra en Baviera -el corazón de Alemania- fue fuente de inspiración de Disney para crear los palacios de sus fantásticas películas de dibujos animados. Esto no es nada casual, ya que los hermanos Grimm son los autores de muchos de los cuentos que llevara al cine estos estudios cinematográficos. Jacob y Wilhelm, nacieron en Alemania en la segunda mitad del siglo XIX, y entre la abundante producción literaria de estos hermanos, son muy famosos algunos cuentos infantiles, como «Caperucita Roja», «Blancanieves y los siete enanitos» y «La Bella Durmiente», entre otros. Te gustaría saber cómo se llama este palacio?... descubriilo vos mismo en los casilleros sombreados, jugando con estos personajes de los estudios Disney y su creador.



Castillo en el que se inspiró Walt Disney para hacer sus películas

## ¿CÓMO SE LLAMA ?

Mirá los personajes, poné su nombre en el casillero correspondiente y podrás leer en el centro del crucigrama el nombre del castillo que muestra la foto de la nota de arriba.



...?..., con Shirley Temple.

1	__ N	_____ A
2	B	_____
3	A	__ R __
4	__ D __	T
5		CH
6		H
7		__ L __ D __ Y
8	__ A	__ V
9	__ N	__ E
10	__ E	_____
11	MU	__
12	A	__ L
13	L	__ I
14	__	__ D __ N



# ¿Y qué más sabemos sobre palacios?

«Parece un palacio»... más de una vez habrán escuchado o usado esta expresión al conocer, ver o recorrer algún edificio que llama la atención por sus grandes dimensiones y la suntuosidad de sus ambientes...

Saben qué?... esto es correcto, porque genéricamente se utiliza el término «palacio» para denominar edificios con esas características: lujo y monumentalidad.

Este término deriva de la palabra latina «palatium» con que se designaban los edificios construidos en el monte Palatino, donde erigieron sus espectaculares residencias los emperadores romanos.

A lo largo de toda la historia, la mayoría de las culturas -en oriente y occidente- edificaron lujosas construcciones de características monumentales, palacios que fueron y siguen siendo, verdaderos símbolos de la autoridad y la fuerza de los poderes que conducían los destinos de esa civilización, y adoptaron aspectos muy diversos de acuerdo al lugar y tiempo en que se construyeron.

A diferencia de los austeros castillos, no siempre tenían características de fortaleza, y el refinamiento y suntuosidad fueron siempre el signo distintivo de los palacios.

Generalmente este tipo de construcciones se asocia a residencias de monarcas y personajes notables, sin embargo, sobre todo a partir de finales de la Edad Media en Europa, las construcciones palaciegas comienzan a dejar de ser privilegio de príncipes, nobles y dignatarios de la iglesia, para convertirse en residencia de poderosas familias de comerciantes que empezaban a dominar las ciudades. Se inicia así la construcción de palacios de carácter más urbano; aunque por supuesto, no dejan de construirse monumentales obras en medio de grandes parques.

Actualmente aquellos grandes palacios, residencias de príncipes y reyes de otras épocas son sedes de las más diversas actividades; de tipo culturales, como el palacio del Louvre en París, que es uno de los museos más importantes del mundo, o turísticas como es el caso de muchos palacios que hoy han sido destinados a hoteles.

Hoy, también se denomina con este nombre a las sedes de poderes públicos e instituciones, habrás oído hablar del Palacio de Justicia, o del Palacio de la Legislatura, o el Palacio de Aguas Corrientes o de Correo...

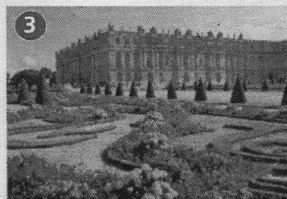
## Palacios para todos los gustos



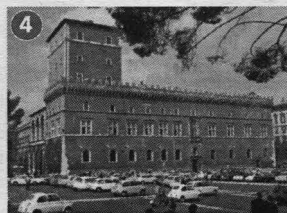
1. **Palacio imperial** de la Ciudad Prohibida de Pekín, construido casi exclusivamente en madera en el siglo XV.



2. **Palacio de Hofburg**, construido en Austria entre los años 1460 y 1754, de sobrias formas y paradisíacos jardines.



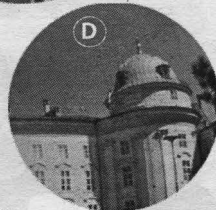
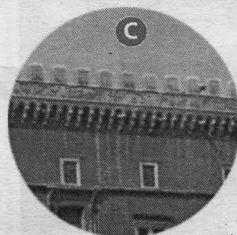
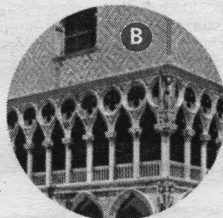
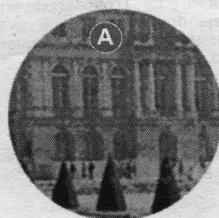
3. **Palacio de Versalles**, uno de los más suntuosos del mundo, símbolo de la monarquía francesa del siglo XVIII, la magnífica arquitectura del palacio encuentra un marco espectacular en sus jardines. Fue construido en sucesivas etapas, su núcleo original es de 1624.



4. **Palacio Venecia**, es la primer obra del Renacimiento en Roma, construido entre 1455-67, fue primero residencia del Papa y posteriormente del embajador de la república de Venecia.



5. **Palacio Ducal**, de Venecia tiene sus orígenes en el año 814 en un castillo, -incendiado en una revuelta popular- y después de un largo proceso de transformaciones adquiere su aspecto actual a partir de la última reconstrucción, iniciada en el año 1340.



Observá con mucha atención y descubrí a cuál de estos palacios corresponde cada uno de los detalles...



*¿Será en algunos de estos grandes palacios de la historia donde donde el príncipe de Nelli Garrido de Rodríguez creyó haber perdido su risa?...*

...«¡El príncipe ha perdido la risa! ¡el Príncipe ha perdido la risa! La noticia seguía veloz recorriendo el palacio...  
...El príncipe agobiado con la cabeza entre las manos, repetía sin cesar :- ¿Dónde está mi risa? ¿Dónde está? En tanto, toda la servidumbre, y los pajes, y el ama de llaves, y los cocine-

ros, y los consejeros ¡y hasta los ministros! buscaban por todos los rincones la risa perdida...

Revisaron la sala de armas, el sótano, la bodega, en fin... en todas partes, hasta que no quedó un centímetro del palacio sin revisar. Inútil. Inútil todo.

*La risa no aparecía por ninguna parte»....*

Yo te aseguro que no es ninguno de éstos palacios donde el pobre príncipe pudo encontrar su risa... querés saber dónde la encontró?... entonces qué estás esperando para leer este cuento.

COLABORACION  
Textos, imágenes  
y juegos:

Arq. Graciela Smitt

ILUSTRACIONES  
especiales:

Enrique Demarchi

## El palacio más fantástico de la historia

...«ahora aparecía ya ante él en medio del Laberinto y reluciendo en forma maravillosa, la Torre de Marfil: el corazón de Fantasia y la residencia de la Emperatriz Infantil.

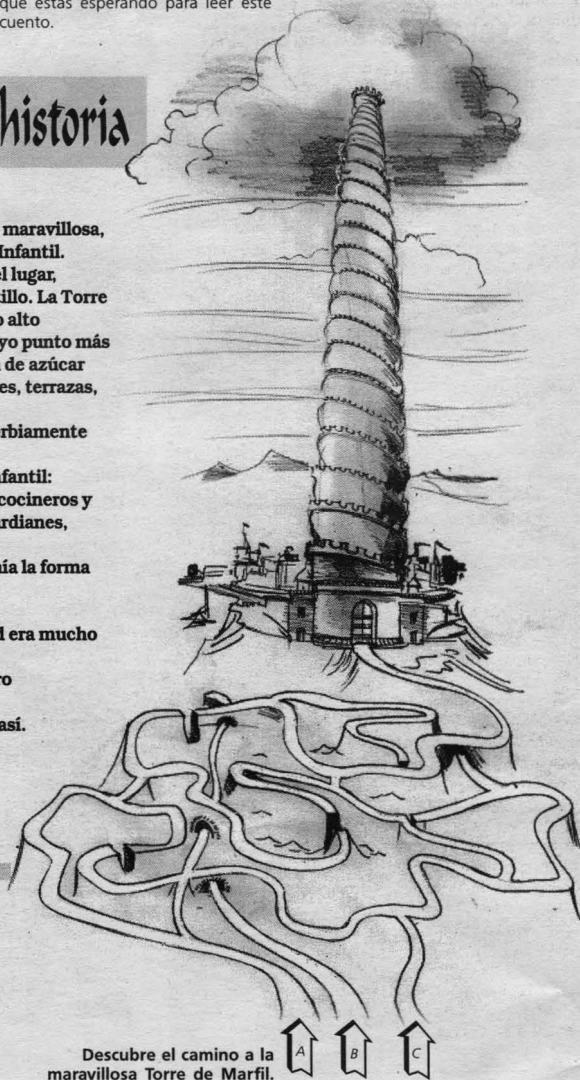
La palabra «torre» podría dar quizás, a alguien que no haya visto nunca el lugar, una falsa impresión, como si se tratase de la torre de una iglesia o un castillo. La Torre de Marfil era tan grande como una ciudad. Desde lejos, parecía un picacho alto y puntiagudo, retorcido sobre sí mismo como una concha de caracol, y cuyo punto más alto llegaba a las nubes. Sólo al acercarse se veía que aquel inmenso pilón de azúcar se componía de innumerables torres, torreones, cúpulas, tejados, miradores, terrazas, arcos, escaleras y balastradas, que se entrecruzaban y entrelazaban. Todo era del marfil más blanco de Fantasia, y cada detalle estaba tan soberbiamente tallado, que se hubiera podido tomar por el más fino encaje.

En todos aquellos edificios vivía la corte que rodeaba a la Emperatriz Infantil: tesoreros y sirvientes, sabias y astrólogos, magos y bufones, mensajeros, cocineros y acróbatas, funámbulas y narradores de historias, heraldos, jardineros, guardianes, sastres, zapateros y alquimistas. Y arriba del todo, en la punta más alta de la majestuosa torrè, vivía la Emperatriz Infantil en un pabellón que tenía la forma de un capullo de magnolia....

... La Emperatriz Infantil era -como indica su título- la soberana de todos los incontables países del reino sin fronteras de Fantasia, pero en realidad era mucho más que una soberana...

... Sólo estaba allí, pero estaba allí de una forma muy especial: era el centro de toda la vida de Fantasia.

... Nadie podía comprender del todo su secreto, pero todos sabían que era así. Y por eso la respetaban por igual todas las criaturas de aquel reino, y todas se preocupaban igualmente por su vida. Porque su muerte hubiera sido también el fin de todos, el hundimiento del inmenso reino de Fantasia».....



Descubre el camino a la maravillosa Torre de Marfil.

Si lees con mucha atención esta descripción que hace Michael Ende en el libro «La historia interminable, o si te acordás de la película que se llamó «La historia sin fin», te aseguro que nunca te vas a olvidar cómo es un verdadero palacio y quiénes vivían en ellos... porque esta fantasía se aproxima

mucho a la realidad... ¿o será que la realidad se aproxima mucho a la fantasía?... ¡Qué pregunta! Bueno, lo cierto es que ésta de los palacios y castillos -como todas- es una historia interminable... pero nuestro viaje a llegado a su fin.... ¿o querés empezar de nuevo?



# Soluciones


**1- MENSAJE OCULTO:**

«El personaje legendario era Robin Hood.  
La película se llama La espada en la piedra».

**2- A QUÉ CASTILLO CORRESPONDE CADA SOMBRA?**

1 → E

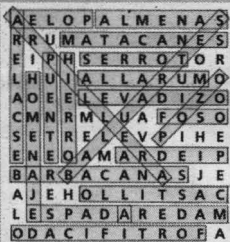
4 → D



2 → F

5 → B

3 → A

6 → C

**3- SOPA DE LETRAS MEDIEVAL****4- ¿CÓMO SE LLAMA EL CASTILLO?**

- 
- 1- CENICIENTA
  - 2- BELLA
  - 3- AURORA
  - 4- MADRASTRA
  - 5- CHIP
  - 6- HADA MADRINA
  - 7- WALT DISNEY
  - 8- BLANCA NIEVES
  - 9- PRINCIPE
  - 10- BESTIA
  - 11- MUDITO
  - 12- ARIEL
  - 13- LUMIER
  - 14- DINDON
- 

El castillo se llama: **NEUSCHWANSTEIN**

**5- ¿A CUÁL PALACIO CORRESPONDE CADA DETALLE?**

1 → E

4 → C

2 → D

5 → B

3 → A

**6- CAMINO A LA TORRE DE MARFIL**

El camino correcto es el C

**FUENTES:**

Nikolaus Pevsner; «Esquema de la Arquitectura Europea», Buenos Aires, 1977.  
Enciclopedia Hispánica (Enciclopedia Británica); primera reimpresión actualizada; 1991).  
Colección: Cómo Dibujar, The Walt Disney Company, Ediciones B S.A., Barcelona 1995.  
Revista First Nros. 113 y 150, Triophem S.A., Buenos Aires.  
BIBLIOGRAFÍA: De profesión fantasma - El príncipe que perdió la risa - La historia sin fin.

