



MIEMBRO
DE ADEPA

R.N.P.N. Nro. 686281 - Ley Nro. 11723
DIRECTOR: JESUS M. VALLORTIGARA
PROPIETARIO: EDIN S.A.
H. YRIGOYEN 1346 - Tel. (03462) 421155 - 439000
2600 Venado Tuerto - Pcia. Santa Fe
Año V - Número 287

Pampa húmeda



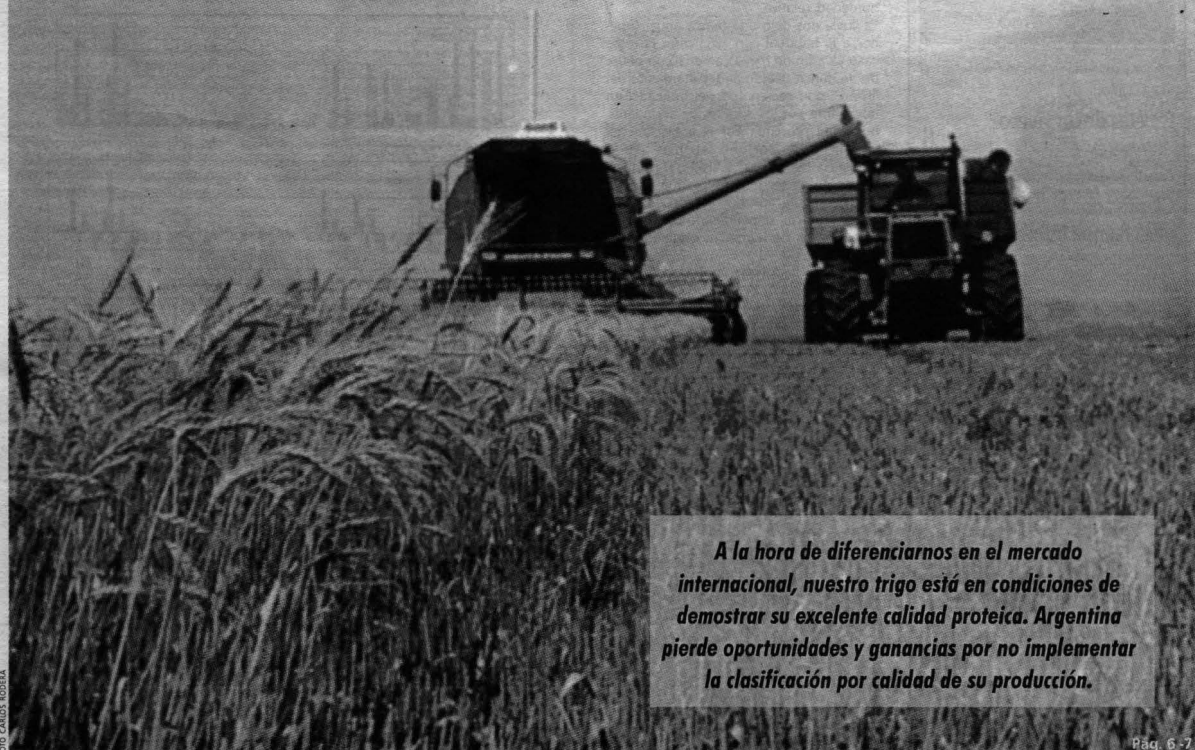
CORREO ARGENTINO
(2600) VENADO TUERTO (Santa Fe)
CONCESION TARIFA REDUCIDA NRO. 286/DTO. 1
FRANQUEO PAGADO A CTA. NRO. 403/DTO. 1

SEMANA DEL 23 AL 29 DE ENERO DE 1999

RURAL

El Informe Diario

Separar la paja del trigo **NO BASTA**



A la hora de diferenciarnos en el mercado internacional, nuestro trigo está en condiciones de demostrar su excelente calidad proteica. Argentina pierde oportunidades y ganancias por no implementar la clasificación por calidad de su producción.

SUMARIO

CLIMATOLOGIA

Informe meteorológico año 1998 pág. 2

RESERVAS FORRAJERAS

Silo de alfalfa, una bolsa que crece pág. 3

ACTUALIDAD

La devaluación, ¿nos hará bailar la zamba, con ritmo samba? pág. 4-5

AGRICULTURA

Todo bajó para el trigo pág. 6-7



FLORICULTURA

Facetas de un vivero pág. 8

Clasificados de la Pampa húmeda pág. 9-10-11

FICHA

Arboles autóctonos regionales pág. 12



Edición Ph N° 287 - 23/01/98
 Director: Jesse Vallortigara
 Responsable Periodística: Clara Baravalle
 Responsable Arte: Cristina López Neri

CLIMATOLOGIA

Informe meteorológico año 1998

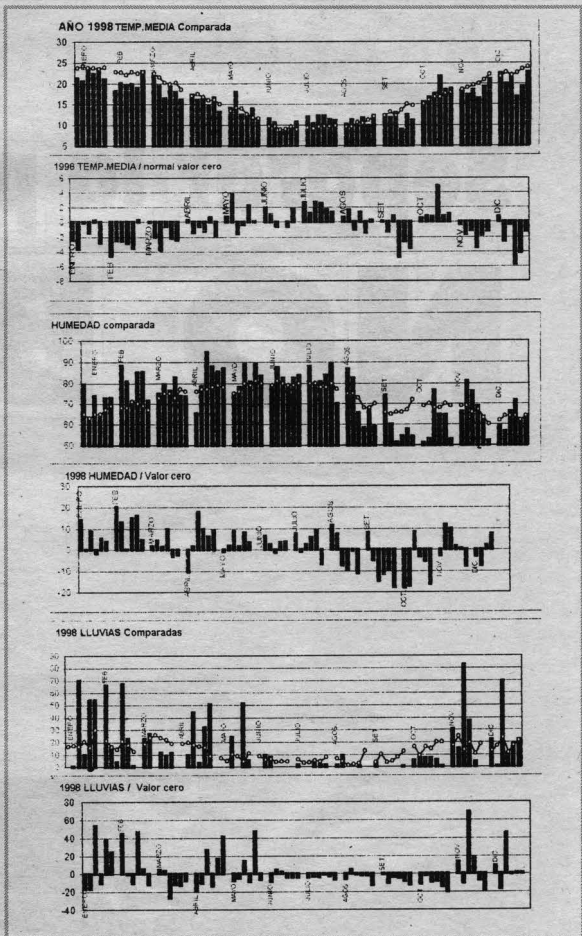
Como es habitual en el mes de enero, presentamos hoy un comentario sobre los aspectos climáticos más destacables del año anterior. Los gráficos representan (en períodos de 5 días) los valores promedio con un círculo y los registrados en el año por medio de barras. Utilizamos el sistema estadístico pentádico para facilitar la visualización de varios miles de observaciones realizadas en el período. Vemos también otros gráficos que toman a los valores promedio como cero quedando las marcas superiores como cifras positivas y los inferiores a los normales como cifras negativas.

La temperatura media del año fue de 15,88°C, notablemente inferior a los 16,52°C normales. Si observamos el primer gráfico notaremos que los valores fueron escasamente superiores en mayo, junio, agosto y octubre y bastante superiores en julio. Los demás meses se encontraron con valores inferiores y se destacaron por lo frescos febrero, marzo, noviembre y diciembre. Los extremos térmicos se produjeron en un lapso relativamente corto, ya que la mínima, de -3,3°C se observó el día 9 de setiembre y los 35,5 de la máxima se registraron el 27 de diciembre.

El comportamiento de la humedad nos muestra claramente el período Niño hasta el día 10 de agosto y luego la entrada de la "Niña". El valor medio anual de 1998 resultó de 73,12%, muy superior a la media de la zona que es del 71,69% de humedad relativa.

La lluvia nos dejó una marca anual superior a la habitual con 1053 mm. En este caso ya a fin de mayo comenzó un período de déficit debido al debilitamiento del "Niño" que recién fue neutralizado en noviembre por los aportes de abundante humedad provistos por el anticiclón del Atlántico. Es oportuno recordar que la influencia de "Niños" y "Niñas" en nuestra región es secundaria, pero la posibilidad de sequía aún hoy se encuentra en plena vigencia, dependiendo de los posibles aportes de humedad originados en el noreste.

colaboración: Ricardo R. Martín



Fabricación de reservas para el tambo

Silo de alfalfa, una bolsa que crece

Aunque poco utilizado en la zona, el silo de alfalfa ofrece la posibilidad de conseguir reservas de altísima calidad, permitiendo una salida válida al problema de cómo trasladar los excedentes de pasto de primavera y verano a los períodos en que la producción decae. Para los establecimientos pequeños y medianos, el henolaje brinda una variante económica y de buena calidad.

En los últimos años la revolución productiva de los tambos argentinos tuvo en las reservas alimenticias para el otoño/invierno uno de sus pilares fundamentales. En este marco el silaje de maíz ha sido una de las técnicas más desarrolladas. Sin embargo, prácticas como el silo de alfalfa y el henolaje están comenzando a ser tenidas en cuenta por los productores, que reconocen las importantes ventajas de manejo y calidad que tiene sobre los fardos y rollos de heno tradicionales.

Silo de alfalfa

«El silo de pasturas, particularmente el de alfalfas asociadas con tréboles y gramíneas, es muy poco utilizado y recién en los últimos tres años se comenzó a desarrollar en nuestra región» comentó para Ph el Ing. Agr. José Geraci. Esta técnica que utiliza los excedentes de pastos de primavera y verano para tener reservas para el otoño/invierno y parte de la primavera siguiente, conserva las alfalfas a través de la producción de ácidos generados por la fermentación.

«La ventaja principal del silo de pasturas es que se los puede comenzar a confeccionar con las alfalfas con un 35 por ciento de materia seca. Esto implica que el período que media entre el corte y la cosecha del forraje es muy corto, alrede-

dor de 4 o 5 horas, si las condiciones climáticas son las apropiadas» describió el técnico.

Por otra parte, el elevado contenido de humedad que tiene la pastura al ser recolectada, hace que la pérdida de hojas, que son las mayores aportantes de nutrientes de la planta, sea mínima.

«De esta forma se obtiene un material de muy alta calidad, porque estuvo expuesto un corto tiempo a las condiciones del tiempo, y con escasa pérdida de hojas porque se trabaja con un 65 por ciento de humedad» graficó.

Especial para altas producciones.

Esta tecnología presenta como principales limitantes para su utilización masiva: la gran cantidad de alfalfa necesaria para llenar cada bolsa y la dificultad para coordinar la cosecha en el mejor momento, por lo que su empleo está reservado, casi exclusivamente, a tambos de alta producción.

«Cada bolsa, que en el caso del maíz se llena con la producción de 4 hectáreas, requiere de 30 hectáreas de alfalfa para completarse. Además, el momento óptimo de corte es en botón floral y en un tambo no siempre están dadas las condiciones, ni está el contratista disponible para cosechar en tiempo» completó. Para tambos pequeños y medianos la herramienta que ofrece reservas de alta calidad y está económicamente a su alcance es el llamado **silo pack** o **henolaje**. Esta técnica se funda en la fabricación de rollos con un 50% de materia seca que luego son envueltos en un film autoadhesivo especial, que favorece el proceso de fermentación.

«Con el henolaje se consiguen mejores calidades de forraje conservado que en el caso del heno, y no se requiere de grandes superficies de pasturas como en el silo de alfalfa».

Las contras del heno

Las formas más tradicionales de reservar los excedentes de pasturas fueron en un principio los fardos y más tarde los rollos, para finalmente llegar al ensilaje y al henolaje.

La imposición de estas dos últimas técnicas se produjo, básicamente, por las complicaciones de manejo que la confección de fardo y rollos acarrea al productor. «Para hacer un rollo de alfalfa seca es necesario tener como mínimo, un 85 por ciento de materia seca, porque la forma de conservar el material de los ataques de hongos y bacterias es deshidratando el pasto» acotó Geraci.

Este manejo presenta un inconveniente principal: del momento en que se produce el corte, hasta que se fabrica el fardo o rollo transcurren un mínimo de tres días (dependiendo de las condiciones climáticas, acción del viento, el sol y la humedad relativa) para que la alfalfa esté en condiciones de deshidratación óptima. Un problema adicional se suma si en ese interín llueve, porque el agua arrastra todos los nutrientes contenidos en el pasto cortado e hilerado. «Además, como el material está muy seco en el momento de enrollar, las hojas se trituran y caen perdiéndose una importante fuente de nutrientes».

Este inconveniente podría salvarse, según Geraci, confeccionando los rollos durante la noche o en la mañana bien temprano, cuando el rocío hace que las hojas no estén tan secas.

«Como consecuencia de la sumatoria de estos problemas, los henos que se logran en nuestra región son de pésima calidad para animales que producen arriba de 18 litros» concluyó el técnico.

Los pro y los contra del silo de alfalfa

Cumplida la premisa principal de conseguir reservas con los excedentes de pas-



tos de la primavera/verano, el silo de alfalfa y el henolaje brindan además un aporte importante de proteínas (superior al 18%) y fibras.

La dieta para planteles de alta producción se debería completar con granos, en lo posible silo de maíz, y semillas de algodón. «De esta forma se pueden evitar las limitaciones en calidad que tiene el heno tradicional de la zona».

Agregó en otro sentido, que el tiempo que tarda el silo en estabilizarse y estar en condiciones para ser ofrecido a los animales, es como mínimo de 35 a 40 días.

Una de las deficiencias del silo de alfalfas, es la dificultad que tiene para lograr la fermentación. «En el caso del ensilado de alfalfas puras, el sustrato que los microorganismos van a atacar es rico en proteínas y pobre en azúcares de rápida capacidad fermentativa. Las proteínas y otros compuestos nitrogenados presentes en alto porcentaje en las alfalfas actúan como buffer, esto significa que impiden que la masa de forraje se acidifique». Especial énfasis puso el técnico en que se debe cumplir con el tiempo de oreo correspondiente para alcanzar el 35 a 40% de materia seca necesaria para comenzar el ensilado. «Si la alfalfa no alcanzó los niveles de secado mínimos se pueden producir fermentaciones secundarias indeseables y estropearse todo el silo».

En cuanto al silo de granos finos, trigo y avena fundamentalmente, comentó que su utilización en nuestra región es mínima porque al tratarse de una zona netamente agrícola su producción es para la comercialización como granos.

Comparando las características nutricionales del silo de alfalfa y el de grano fino, Geraci puntualizó que mientras el primero tiene un 18 a 20% de proteínas, el segundo sólo tiene el 11%.

En fibras, cuya presencia en cantidades excesivas limita el consumo de los animales, en el silo de granos finos los contenidos son altos, alrededor del 65%; en tanto que en alfalfas de buena calidad este índice ronda el 45%.

por Pablo Salinas



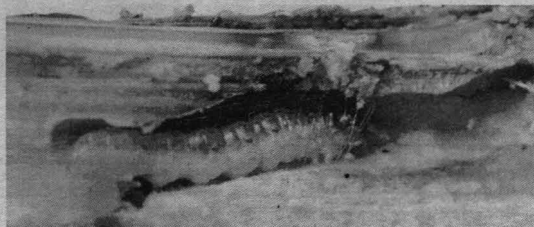
El henolaje se presenta como una salida válida para los tambos pequeños y medianos.

SEMILLAS FORRAJERAS

Pampa Agrovet

12 de Octubre 1875 (Ruta 8)
Tel. (0462) 20176 - 36936. Venado Tuerto

Infobicho



La Red de Sistema de Alarma de insectos con Trampas de Luz del sur de Santa Fe (acuerdo UEEA Venado Tuerto INTA-Dow Agro), que coordina el perito Maximiliano Spinollo, informa:

Barrenador de la caña de maíz y sorgo (*Diatraea saccharalis*):

La captura de esta plaga en trampas de luz sigue en descenso en nuestra zona, observándose niveles de 15 a 28 adultos en la mayoría de los sitios, excepto Rufino (Estancia Tuyuti) que continúa con niveles superiores al umbral de daño (70 a 120) pero inferior a semanas anteriores.

Pulgón en sorgo (*Rhopalosiphum maidis*):

La información que se maneja respecto a esta especie indica que no es necesario efectuar controles de insecticidas en sorgo, gracias a que no posee toxicidad y que en general las poblaciones tienden a disminuir a partir del panojamiento del cultivo. Los motivos que pueden inducir a tomar la decisión de realizar una aplicación son los siguientes: stress hídrico y alta población. Se tienen noticias de ataque de esta

especie en la zona de Sancti Spiritu, en cultivos de sorgo y la presencia del mismo en toda la zona en cultivos de maíz y sorgo.

Barrenador del brote (*Epinotia aporema*):*

Se advierte sobre la presencia de esta plaga en nuestra región especialmente en la zona de Rufino y Teodelina, donde se realizaron controles a tal fin.

Se estima que las poblaciones aumentarán a partir de febrero, por lo cual se sugiere mantener vigilancia en los cultivos. El buen desarrollo actual de los lotes compensa la destrucción de algunos brotes, no afectando el rendimiento final del cultivo.

El umbral de daño para estado vegetativo de esta plaga es 30/40% de plantas atacadas. En estado de floración: 10/20%. Se recuerda que a partir de la formación de vainas la soja ya no es colonizada por los adultos de *Epinotia*, lo cual señala la necesidad de efectuar una buena evaluación del lote. Ante cualquier duda consulte a su ingeniero agrónomo asesor de confianza.

*Fuente: Ing. Agr. Jorge Aragón, INTA Marcos Juárez.

Transplante cardíaco en cerdos

En el Instituto de Patobiología del CICV, profesionales del INTA y médicos del Instituto Cardiovascular de Buenos Aires, realizaron un transplante de corazón en cerdos con técnicas que podrían aplicarse en humanos. Ambas instituciones vienen trabajando en conjunto desde hace un año, realizando capacitación y entrenando en modelos biomédicos animales.

En esta oportunidad el presidente del INTA, Dr. Héctor J. Larreche, destacó: «Este nuevo rol lo podemos cumplir, porque tenemos la calidad de los profesionales y los medios necesarios para llevar a cabo estas investigaciones y efectuar, así, un aporte muy valioso a la medicina en general.»

Y añadió: «El entrenamiento y la capacitación de los cardiocirujanos es una de las limitantes más importantes para avanzar sobre estas técnicas. Nosotros aportamos un modelo biomédico porcino muy conveniente para la cirugía experimental cardiovascular, y un quirófano de alta complejidad.»

Los médicos veterinarios del Instituto de Patobiología del INTA Castelar que participaron en esta experiencia fueron los doctores Guillermo Berra, Jorge Carrillo, Mónica Fernández y Jorge Pereira.

Por el Instituto Cardiovascular de Buenos Aires intervinieron los doctores Juan Carlos Parodi, Andrea Barone, Daniel Navia y Mariano Ferreira.

Para conocer los efectos de la devaluación del real operada por Brasil, nuestro socio en el Mercosur e importador importante, sobre dos de las actividades de la pampa húmeda - granos y leche - Ph consultó a dos destacados representantes de dichos sectores.

Los granos

El Dr. Rogelio T. Pontón, director de la Bolsa de Comercio de Rosario y a cargo del Departamento de Estudios Económicos de la institución, brindó deferentemente a Ph un panorama de la situación cerealera argentina frente a la devaluación del real. Manifestó que en la Argentina el sector al que menos afecta la devaluación es al mercado de granos. Por el contrario, las ramas de exportación a Brasil más afectadas serán la industria automotriz, porque importan más del 90% de nuestra producción de automóviles, como así también la industria láctea, ya que alrededor del 80% al 85% de la exportación de lácteos argentinos se realiza a nuestro vecino. En su opinión los combustibles también se verán perjudicados, ya que es importante la compra que nos hace Brasil. Refiriéndose al sector de la producción granaria, Pontón señaló que son cuatro o cinco productos los que se exportan a Brasil; fundamentalmente trigo.

Trigo

La compra de Brasil de trigo argentino se ubica en los 5.3 millones de toneladas anuales - 5.4 millones de toneladas en 1998 - cifra que probablemente sea menor este año. Esto no significa un problema mayor para nuestro país, ya que en esta campaña disminuyó la cosecha de trigo, razón por la cual el saldo exportable será de alrededor de 5.5 a 6 millones de toneladas. «Brasil no nos va a dejar de comprar entre cuatro millones y medio a cinco millones de toneladas», sostuvo, «y el sobrante se va a colocar sin ningún tipo de problema.»

Maíz

El maíz - milho en portugués - es la otra compra importante que nos hace Brasil, y que destina especialmente a la región norte de su territorio. Remarcando que el año pasado se le vendieron algo más de 1.400.000 toneladas, Pontón opinó que no preveía que esa cifra cayese mucho más. Manifestó que Brasil compra trigo y maíz a la Argentina porque se beneficia con una serie de ventajas. «Son productos de demanda inelástica. El consumo de la población no va a disminuir tanto.» sostuvo.

Arroz

Dijo el director de la Bolsa que otra de las compras importantes que nos hace Brasil, en una cifra cercana a las 400 mil toneladas anuales, es el arroz. «Para ellos el arroz es como el pan para nosotros.» comentó refiriéndose a una característi-

ca de la gastronomía brasileña. «Es indudable entonces que lo necesitan. Podrán importar menos, pero no creo que sea tan importante.» arguyó. Agregó que tanto el trigo como el arroz son dos mercados muy concentrados en cuanto a la compra por Brasil, hecho que no sucede con el maíz, ya que prácticamente sus compras representan un 10% de la exportación argentina de este grano.

Cebada cervicera

Otro producto del campo que la Argentina exporta al Brasil, y que Pontón fijó en alrededor de 80 mil a 100 mil toneladas, es la cebada cervicera. «No creo tampoco que nos dejen de comprar», afirmó, «porque están bastante más cerca en cuestión de fletes, con respecto a otros proveedores.»

Soja

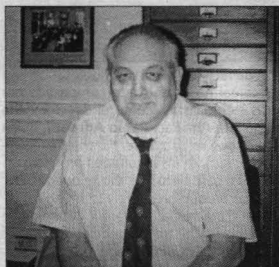
«¿Qué pasaría con la soja?» preguntó el entrevistado, al dejar a este grano para un final de suspenso. Describió que tanto Brasil como nuestro país son dos grandes productores y exportadores de soja. Nuestro vecino exporta alrededor del 60% al 65% de su producción como grano, harina y aceite. Nosotros, en cambio, exportamos alrededor del 95% de nuestra producción, en iguales condiciones. «De hecho», manifestó, «esta devaluación va a provocar que el producto brasileño pueda colocarse a un precio más bajo.» Sin embargo, Pontón descrece que la Argentina pierda mercados por esta contingencia. «De por sí, la Argentina tiene una serie de ventajas respecto al Brasil, en cuanto a la producción de soja se refiere.»

Las ventajas

En la enumeración de estas ventajas, Pontón mencionó en primer lugar que nuestro país cuenta con fábricas aceleradoras mucho más modernas y de mayor capacidad de molienda. «Las plantas medias brasileñas son de mil, mil quinientas toneladas diarias de capacidad.» explicó. «En cambio las nuestras tienen una capacidad que van desde las seis mil a las doce mil toneladas diarias. Esto hace que los costos sean mucho más bajos.» Dijo que mientras las plantas argentinas están produciendo a un costo de molienda entre u\$s 6 a u\$s 7 la tonelada, espesuló que las brasileñas no deben bajar de u\$s 14 a u\$s 15 la tonelada. «Esto nos da una gran ventaja.» afirmó. En segundo lugar, agregó que las plantas argentinas concentradas en nuestra región, tienen acceso a la materia prima y a los puertos a una distancia de unos 300 kilómetros. Por el contrario, esa distancia crece a los 800 kilómetros en Brasil, lo que aumenta el costo de los fletes. Otra de las ventajas a favor de nuestro país es que la mayoría



La devaluación, ¿nos hará bailar la zamba con ritmo de samba?



Dr. Rogelio T. Pontón,
director de la Bolsa Comercio de Rosario

de las plantas aceiteras se encuentran sobre la margen derecha del río Paraná. En Brasil, la mayor parte de sus plantas están situadas en el interior. Por lo tanto el transporte del aceite y de la harina tiene su costo. También significa una ventaja para la Argentina el hecho de que los puertos argentinos son mucho más baratos que los brasileños. «Nosotros estamos exportando a unos dos dólares o dos dólares con cincuenta,» manifestó; «y ellos entre siete y diez dólares la tonelada.» Señaló el entrevistado como única ventaja a favor de nuestros vecinos, que los puertos de Paranaguá, de Santos o de Río Grande tienen un calado cercano a los 40 pies y nosotros un calado de 32 pies. «Esto hace que el flete de la tonelada entre Paraguay y Rotterdam esté en unos catorce dólares. En cambio a nosotros nos sale entre diecisiete y diecinueve dólares.» puntualizó. Pero detalló que esa ventaja se diluye por ser más eficientes los puertos argentinos. Además, en la época de cosecha, el agolpamiento de barcos en la rada de Paranaguá a la espera de ser cargados, produce demoras que provocan también una elevación de los fletes.

¿Qué va a pasar?

Como corolario a la lista de las ventajas a favor de la Argentina, Pontón manifestó que si bien la devaluación va a hacer que el producto brasileño llegue más barato, señaló como un hecho importante que habrá de seguir atentamente la evolución de los precios internos del Brasil. «Hoy (18/01/99) el ministro de economía brasileño ha dicho que probablemente no van a tener una inflación de dos dígitos.» Continuando el análisis, Pontón dijo que sin embargo están hablando de que la inflación aumenta. Puntualizó que este hecho - quizás no tanto a la industria aceitera - puede afectar a otras industrias como la automotriz. «Cuando los precios comiencen a aumentar, van a perder lo que ganaron por la devaluación.» aseveró. Concluyendo, visto el comportamiento del real frente al dólar ese día, dijo que la devaluación continuaba, de manera que había que esperar que se frene el proceso. «Por ahora, no es mucho más lo que se puede decir.»

Los lácteos

En una cordial y extensa entrevista telefónica con Sunchales, el presidente de SanCor Cooperativas Unidas Ltda. **Emilio A. Genovesio** brindó un completo panorama sobre la situación de su empresa y de la industria láctea argentina en general, frente a la devaluación de la moneda brasileña.

Estado de preocupación

«Estamos seriamente preocupados por el tema.» comenzó diciendo Genovesio, al tiempo que incluía una nota de optimismo en su panorama. «Pero no dejamos de ser optimistas al respecto. Y le explico porqué.» Desde su punto de vista, la posición de SanCor se va a agudizar por qué la devaluación achica el poder adquisitivo de la gente, y en consecuencia disminuye el consumo, especialmente en el renglón de los productos más caros.

Una situación asumida

Sin embargo, dijo que generalmente, en esta etapa del año, tienen un tanto asumida la situación. Ello se debe a que la comercialización se complica en la temporada que se extiende de noviembre a febrero, porque coincide con el período de mayor producción brasileña de leche. Remarcó que es un fenómeno que vienen observando desde principios de la década del '80 cuando comenzaron la comercialización con Brasil, y posteriormente en el '86, con la instalación de la filial SanCor do Brasil en San Pablo. «Es cuando producen más leche de la que consumen. Es la razón por la cual nuestros productos acusan una recesión notable en esta época del año.» manifestó. Puntualizó que en este momento la situación se complica aún más por efecto de la devaluación, aunque sostuvo que todos los años los brasileños tienen por costumbre presentar alguna medida novedosa - barreras para anclenclarias, o la reciente no certificación de la licencia para introducir los productos SanCor al Brasil, por ejemplo - para complicar la situación. «Son medidas que, al disminuir la comercialización de nuestros productos, quizás les permite equilibrar la balanza comercial y lograr algún otro resultado.» manifestó el presidente.

Hay que acomodar los costos

Sostuvo Genovesio que industrialmente SanCor está preparada para hacer frente a la situación, que, aclaró, es de desear que no se prolongue en el tiempo. «Hemos hecho inversiones que nos permiten reducir costos, y también penetrar en nichos de mercados de alto poder adquisitivo.» dijo, «Pero de igual manera, nos preocupan los volúmenes.» Afirmó que han desarrollado otros mercados por lo

cual el porcentaje de la producción que SanCor destina a la exportación está creciendo. «Y va a seguir creciendo,» sostuvo, «y de ese porcentaje, el destinado a Brasil está disminuyendo, aún cuando crezca la comercialización con ese país.» Entre estos nuevos compradores se encuentran Paraguay, Perú, Bolivia y Chile. Manifestó que al conocerse el movimiento monetario de nuestro vecino la última semana, en momentos en que están batiendo récords de producción con una recepción diaria por arriba de los 6 millones de litros de leche, no pueden dejar de preocuparse por cómo colocar esos excedentes en el exterior. Sin embargo, las tratativas anteriores al hecho permitieron concretar una operación con quesos con México, el mayor importador de lácteos del mundo. Si bien admitió que los precios no eran los mejores, manifestó que era una señal de que los mercados están. «Lo que tenemos que hacer es acomodar nuestros costos para penetrar en ellos con buenos resultados.»

Golpeando a las puertas oficiales

Comentó el presidente Genovesio que han conversado con el presidente de la Nación, como así también con el ministro de Economía y con Alietto Guadagni y su equipo. Les presentaron un estudio en el cual solicitan la aplicación de algunas medidas que posibilitarían franquear ciertas barreras en el mundo, difíciles de sortear como empresa. También han propuesto la creación de un instituto de promoción de la lechería y sus productos, tanto dentro del país como en el exterior, para lo cual Genovesio manifestó que los productores lecheros estarían dispuestos a contribuir con los aportes necesarios.

Una preocupación generalizada

Cocluyendo su interesante conversación - que transitó por otros caminos como la importancia para la salud de consumir lácteos - Genovesio opinó que ciertamen-



Sr. Emilio Genovesio,
presidente SanCor Cooperativas Unidas Ltda.

te la preocupación de SanCor también está instalada en la industria láctea argentina. «Pienso que sí.» vaticinó. «Nosotros estamos seriamente pensando en los volúmenes que tenemos que exportar, y me imagino que los demás están pensando exactamente lo mismo.»

por Arthur J. Woodward



Pampa
húmeda

La
herramienta
del
productor
agropecuario.

QUEMADORES LINEALES

Aptos para todo tipo de secado directo,
incluyendo secadoras de granos.

Totamente de acero inoxidable, funcionamiento
on-off manual o automático, cabezales Maxon (EEUU)

PRODUCSOL

9 DE JULIO 1030 TEL/FAX 424212 934012 VENADO TUERTO

Campaña triguera 98/99

Todo bajó para el trigo

Las últimas previsiones oficiales sobre la cosecha triguera 98/99 estimaron una reducción cercana al 29,7 por ciento en el tonelaje levantado, en comparación con el período agrícola precedente, y pusieron en evidencia una leve merma en la calidad proteica del cereal.

Según las últimas estimaciones de la Secretaría de Agricultura, Ganadería, Pesca y Alimentación (Sagpya), la actual campaña arrojará una producción total de trigo cercana a 10,6 millones de toneladas, en comparación con los 14,8 millones levantados en el período 1997/98.

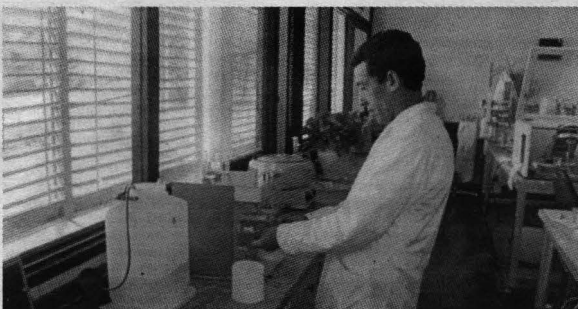
«Habiéndose cosechado el 97,4 por ciento de la superficie implantada con trigo en la presente campaña, los rendimientos estabilizados permiten situar a la presente cosecha triguera en 10,6 millones de toneladas», detallaron fuentes de la Sagpya.

El 2,6 por ciento de la superficie nacional destinada al cereal que todavía no fue cosechado, en tanto, «será trillada en los próximos días en la zona de Tandil, la única región que todavía tiene un 33 por ciento de su área implantada en pie», agregaron las fuentes.

De acuerdo al relevamiento realizado por la cartera agropecuaria nacional, la superficie sembrada con trigo alcanzó 4,82 millones de hectáreas, un 18,5 por ciento menos que en la campaña 1997/98.

Según un informe preparado por la Ing. Qca. **Martha Cuniberti**, Jefa del Laboratorio de Calidad Industrial de Cereales y Oleaginosas del INTA Marcos Juárez, la cosecha de trigo argentino va a sufrir una

A la ya confirmada caída en aproximadamente 5 millones de toneladas de la cosecha de trigo en comparación con la campaña precedente, se suma un descenso en la calidad del cereal, provocado por la menor utilización de fertilizantes.



merma importante en volumen en la presente campaña, con 5 millones menos que el año pasado, y un rinde promedio nacional de entre 2.200 y 2.300 kg/ha.

Además la calidad descendió respecto a la campaña anterior en la región central del país, por menores contenidos de proteína; aún así, se considera como buena para panificación directa.

Con menos proteína

Factores económicos sumados a la falta de un precio atractivo, hicieron que en la zona central del país se redujera el área sembrada incidiendo además en el aporte tecnológico aplicado al cultivo, principalmente sobre el uso de fertilizantes que se vio disminuido en relación a años anteriores, afectando

los índices de proteína que estuvieron algo por debajo de los valores esperados.

No obstante, la incidencia de la baja utilización de fertilizantes en los niveles proteicos del cereal no es del todo compartida por otros especialistas, como el director de la consultora Agri-Pac, **Pablo Adreani**, quien explicó que «el uso de fertilizantes es relativo en cuanto a los resultados proteicos». Además, consideró que «no se puede inducir a los productores a fertilizar con un trigo a 100 dólares la tonelada», y añadió que «la calidad tiene un elemento clave que es el clima y la perjudicial incidencia de las temperaturas elevadas y la baja humedad».

De todas formas, Adreani subrayó que «la cosecha triguera argentina tuvo una leve merma en sus valores proteicos, lo que no significa que sea de mala calidad, sino que tuvo condiciones climáticas predisponentes».

En otra parte del informe de la especialista del INTA Marcos Juárez se detalla que a pesar de que los rendimientos no fueron excepcionales debido al stress hídrico que se presentó durante el ciclo del cultivo, se encontraron dentro de la media nacional con picos máximos de 5.300 kg/ha en la zona de Pergamino, y de alrededor de 4.000 kg/ha en la zona de Marcos Juárez en variedades como Printa Puntal, Klein Pegaso, Klein Cacique y Granero INTA.

Continuando con el trabajo que por 12 años consecutivos viene desarrollando el Grupo de Trabajo del Laboratorio de Calidad Industrial de Cereales y Oleaginosas del

Precios deprimidos para las próximas dos semanas

Operadores privados del comercio de granos y funcionarios del gobierno expresaron su preocupación por las reducidas ventas externas de trigo que se han realizado hasta el momento, en comparación con igual fecha del año pasado.

A la situación, como era de prever, se suma la virtual suspensión de exportaciones con destino al Brasil, hasta tanto terminen de definirse los términos en que se concretarán las futuras transacciones comerciales con ese país.

Hasta el momento y de acuerdo con el análisis elaborado por el especialista Alejandro Ramírez, Argentina lleva colocado en mercados externos sólo 1.700.000 toneladas del cereal, en las que sobresale la plaza brasileña como mayor compradora, por un volumen de 1.320.000 toneladas del grano.

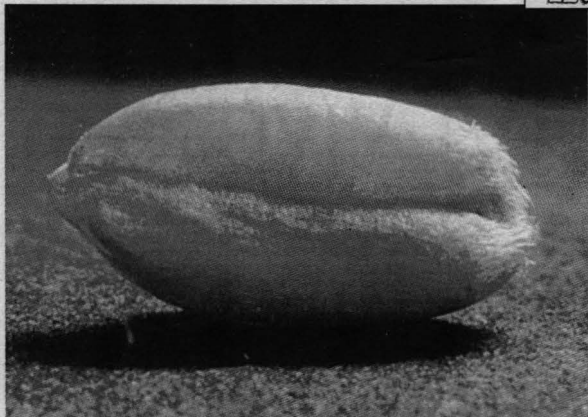
Entre tanto, es muy reducida la lista de países que conforman el otro bloque de compradores de trigo argentino, comparada con las naciones que participaron de importaciones del cereal argentino durante igual época del año pasado, cuando ya se habían exportado 3,2 millones de toneladas a 25 destinos diferentes.

Este año, en cambio, se vendió a Paraguay (70 mil toneladas), Bolivia (55 mil), Perú (100 mil toneladas), Chile (25 mil), Venezuela (20 mil), Kenia (15 mil) y Argelia (75 mil), además de las colocaciones efectuadas en Brasil, según datos de la cartera agropecuaria nacional.

«Al revisar el listado de países extra-Mercosur hacia donde se orientaron las ventas del grano, vemos que son muy pocos y por tonelaje reducido», dijeron en la Secretaría de Agricultura, Ganadería, Pesca y Alimentación (SAGPYA), a través de los informes que elabora la Dirección Nacional de Mercados Agropecuarios.

A raíz del comportamiento actual de los mercados y la crisis económica que soporta Brasil, el estancamiento de las exportaciones hacia ese destino marcan la tendencia de un mercado de precios deprimidos para el trigo, «por lo menos para las próximas dos semanas», concluyó el especialista.





INTA de Marcos Juárez, se tomaron muestras en acopios y cooperativas con el objeto de conocer la calidad de la producción triguera en la Subregión Triguera II Norte al momento de la cosecha. La zona muestreada comprende sur de Santa Fe, sudeste de Córdoba y norte de la provincia de Buenos Aires, agregándose en esta campaña la Subregión V Norte en la provincia de Córdoba, ya que el área sembrada fue muy superior a la del año pasado, con muy buenos rendimientos y una producción que supera las estimaciones previas.

Los resultados analíticos

Las muestras analizadas representan alrededor de 400.000 toneladas, observándose los valores de peso hectolitrico más altos en el norte de la provincia de Buenos Aires con promedios de 82,40 kg/Hl, y de 79,11 kg/Hl en la Subregión II Norte, mientras que en la V Norte el valor fue de 79,25 kg/Hl.

El peso de 1.000 granos en la subregión fue de 33 gramos, mientras que el norte de la provincia de Buenos Aires presentó valores más altos, con promedios de 38 gramos debido a un mejor período de llenado de granos.

Dado que la proteína integra el estándar de comercialización, es motivo de interés por parte de los productores ya que los lotes que superan el 11% son bonificados con el 2% por cada por ciento de proteínas o fracción proporcional.

En la presente campaña el promedio se ubicó en 11,4% - un 1% por debajo de la pasada - presentando máximos de 12,7% y mínimos de 9,5% en algunos lotes aislados. En la V Norte estuvo en 11,2% y en el norte de Buenos Aires el promedio fue de 11,3%. En cuanto al contenido de gluten, en algunos casos fue alto en relación a la proteína, presentando para la subregión un valor de 28,4% con valores extremos de 33% y 19%. La actividad amilásica de las harinas fue normal debido a que las condiciones climáticas a la cosecha se presentaron adecuadas, con clima seco o bien algunas lluvias que llegaron a provocar el lavado del grano, con caída en el peso hectolitrico sin activar las enzimas y brotar el grano, dando un 'Falling Number' ideal para la panificación, de 310 seg. en la subregión II Norte y de 344 seg. en la V Norte.

Las características reológicas de las masas medidas a través del alveógrafo y del farinógrafo fueron semejantes a la cosecha pasada, con un W de alrededor de 280 y

una relación tenacidad/extensibilidad cercana a 1, curvas equilibradas que posteriormente no respondieron de igual manera en la panificación, ya que dieron masas algo tenaces que al ingresar al horno en algunos casos se desgarraban.

De allí la recomendación a los panaderos de reducir la dosis de oxidantes sustitutos del Bromato de Potasio, en muchos casos a la mitad, y de ser necesario reforzar con agentes reductores para aflojar las masas, favoreciendo así el volumen de pan haciendo que la textura de la miga sea más suave.

Argentina debe clasificar su trigo

Como conclusión de la calidad de la cosecha triguera de la presente campaña, la Ing. Cuniberti afirmó que «está algo por debajo de la pasada debido a la caída observada en la proteína, pero puede considerarse como buena para panificación directa no llegando a reunir condiciones de trigos correctores, salvo algunos lotes aislados. Años como éste, es cuando más se justificaría la clasificación de nuestra producción triguera por lo menos en dos niveles de proteína,

separando aquellos lotes de mejor calidad que podrían tener un precio diferencial en el mercado, cuando éstos son escasos».

En el comercio internacional los trigos de mayor contenido proteico compiten con precios superiores a los de inferior calidad. En la campaña 97/98 el trigo canadiense, considerado el de mejor calidad del mundo, se pagó 50 dólares por encima del trigo argentino, y el trigo americano 30 dólares más. Esto es porque ofrecen trigos de calidad con garantía de niveles de proteínas altos.

Argentina debe comenzar a clasificar su producción por calidad y ofrecer trigos de calidad diferenciadas, no sólo para el mercado interno sino también para el externo, que cada vez es más exigente en este aspecto, de manera de ir logrando confiabilidad y prestigio en el mercado.

Pero esto debería venir acompañado de un sobreprecio en la comercialización para estimular el esfuerzo que implica lograr trigos de calidad, y que esa calidad se mantenga a lo largo de la cadena productiva.

Elaboración Pablo Salinas
Fuentes: EEA Marcos Juárez INTA y agencia de noticias Télam y DYN

Es imperativo diferenciar la calidad del trigo

La diferenciación de las distintas calidades de trigo argentino resulta imperiosa a la hora de comercializar la producción y obtener una bonificación en los mercados internacionales, donde el cereal estadounidense se está pagando cerca de 15 dólares más por tonelada que el nacional, coincidieron especialistas del sector.

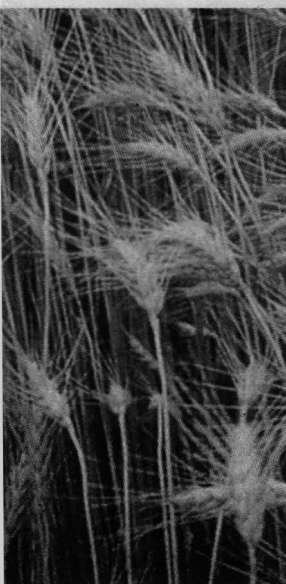
En este sentido, el director de la consultora Agri-Pac, Pablo Adreani, aseguró que «los mercados internacionales castigan a la Argentina (con precios inferiores a los que pagan a los productores de Estados Unidos, Canadá y Australia) por no tener un producto diferenciado».

A modo de ejemplo, el especialista detalló que mientras la diferencia de precio entre el maíz argentino y el estadounidense es sólo el valor del flete entre un puerto y el otro y el continente europeo, en trigo las cotizaciones dan 15 dólares/tonelada de diferencia (20 dólares menos los 5 del costo del flete), «lo que nos está demostrando que hay que atacar a fondo y promover la diferenciación, de modo tal que se garantice que los distintos ítems de calidad sean homogéneos en toda la cadena productiva» nacional.

Según el experto, la clasificación de los distintos tipos de trigo, lejos de traer consecuencias negativas para la Argentina, podría abrir nuevos mercados, que demandan productos más baratos y menos exigentes en cuanto a niveles proteicos y de gluten.

«Especificada la calidad y cumplidos los requisitos de ese nivel hay mercado para los trigos no tan buenos, con promisorios valores de comercialización», aseguró Adreani. Amén de los precios diferenciales, también existen quejas puntuales de los molinos brasileños, «no por la calidad del trigo argentino, sino por la desuniformidad de los embarques, en comparación con la diferenciación del cereal en origen, puerto y bodega realizado por Estados Unidos, Canadá y Australia».

«Así resulta imposible competir porque para los molinos no hay peor cosa que la no uniformidad de la calidad de lo que procesan; ellos regulan las máquinas para obtener harina por una calidad determinada de proteína y gluten y, si en el mismo embarque se filtran toneladas no diferenciadas, se pierde efectividad y porcentaje de extracción», concluyeron los molineros.



Facetas de un vivero

El Ing. Agr. **Carlos Frascaroli**, hombre dedicado a la floricultura, brinda interesantes detalles acerca de esta decorativa actividad, iniciada quizás en una de las siete maravillas del mundo de la antigüedad: los jardines colgantes de Babilonia.

Rodeando el quincho -lleno de gran variedad de plantas para interiores- lucían ordenadamente colocadas sobre la vereda, plantines, plantas y flores, buscando atraer la vista del ocasional pasante.

El terreno lindante albergaba también a una gran cantidad de especies vegetales que eventualmente irán a integrar algún jardín.

Según el entrevistado, la actividad no comprende sólo a las flores, sino desde la pequeña planta de adorno hasta las forestales y frutales.

Así se trate de trigo, cebada, maíz o de cultivar una flor, todo lo relacionado con la fisiología de la planta es similar -explicó- ya que toda planta requiere, imprescindiblemente y en distintos niveles, tres elementos importantes: nitrógeno, fósforo y potasio.

Los costos, siempre los costos

Admitió que produce parte de las plantas que tiene en venta, debido a que por una cuestión de costos resulta más conveniente adquirirlas a terceros. Para que la actividad resulte rentable, explicó, es

necesaria una gran especialización como la que han adquirido los floricultores de Escobar, San Pedro y Córdoba. Describiendo el proceso, explicó que tienen sistemas totalmente mecanizados para la producción de plantines y para su posterior colocación en macetas, listas para su distribución a los puntos de venta.

Las preferencias

Instalado su vivero en diagonal con la Terminal de Ómnibus de Venado Tuerto desde hace dos años, Frascaroli dijo que durante su carrera de agronomía en Córdoba, el programa tenía una materia optativa -Parques y Jardines- que cursó porque le atraía el tema.

Eso le llevó a abrir un vivero en dicha ciudad durante cuatro años, donde adquirió los conocimientos que aplica ahora en su nuevo local. En cuanto a las preferencias del público, dijo que el plantín con flor se lleva la delantera. «Eso se vende permanentemente, es como el cigarrillo en el kiosco», dijo. Lo atrapante de sus colores y su relativamente bajo precio, son los factores que promueven esa preferencia.



La importancia de la información

Brindando algunos entretelones, Frascaroli señaló una diferencia que existe entre el negocio del vivero y, por ejemplo, un almacén. «El que lleva un kilo de azúcar, no pregunta para qué es», señaló. «Pero quien lleva una planta, pregunta si va al sol o a la sombra, o si hay que regarla mucho o poco». Aún cuando el cliente no pregunte, agregó, es necesario darle información.

«Cuando se vende una planta, hay que informarle que va a durar dos meses o un año», dijo, «porque si se le muere en ese lapso y el cliente no lo sabía, no vuelve más.»

Comentó el ingeniero que comúnmente se considera que todas las plantas son perennes, pero a muchas hay que tomarlas como si fuesen un ramo de flores, debido a la corta duración de su vida.

Otro aspecto que destacó el técnico es el agua de riego, un problema muy particular en Venado Tuerto. Así como nuestra agua no es potable para el humano, manifestó, tampoco lo es para las plantas.

A algunas esta calidad no las afecta -potus o violeta de los alpes, por ejemplo- y a otras sí, como a los helechos. «Son muy pocos quienes logran tener lindos helechos», aseguró, «y se debe fundamentalmente al tipo de agua.»

Puntualizó que la única forma de tener un buen helecho, es regándolo con agua de lluvia. Cuando eso no es posible en forma permanente, aconsejó tratar de regarlo durante buena parte de su ciclo, con agua de ese origen.

Trucos para el buen riego

Ampliando el tema riego, aclaró que las plantas en invierno requieren muy poca agua: su consumo es casi nulo debido a que están en reposo. «El noventa por ciento de las plantas de interior que se pierden en una casa, se debe a que se

padren, no porque se secan», afirmó categórico.

Describió que cuando la planta comienza a tirar la hoja, se cree que es debido a la falta de agua. Por el contrario, es porque le falta oxígeno a la raíz. «AJ ver caer las hojas, se aumenta el riego porque se cree que es por falta de agua, cuando lo aconsejable es no regar», manifestó.

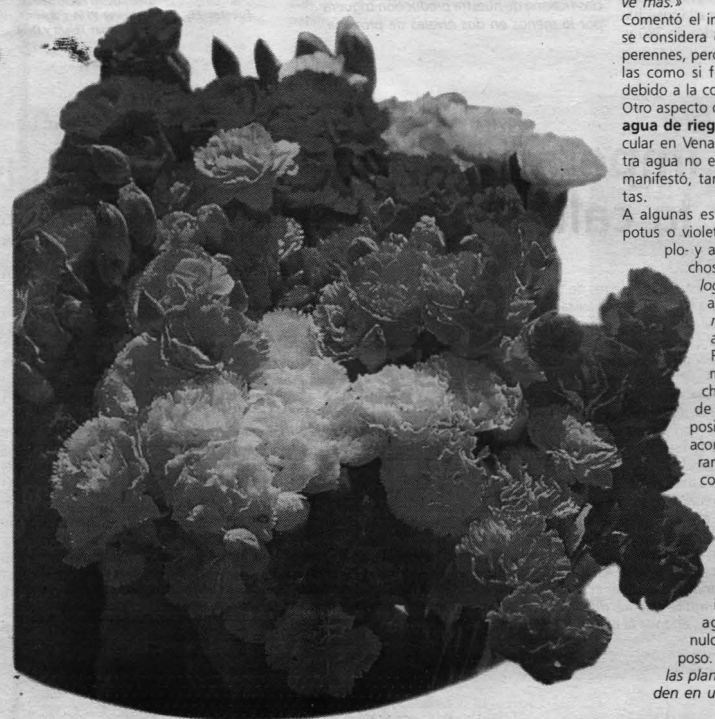
Describiendo el proceso de falta de agua, dijo que la planta se deshidrata y se marchita, pero no tira la hoja. Sólo lo hace después de varios días sin agua. Observada la deshidratación, la planta regada recupera su turgencia en muy poco tiempo, quizás en unas dos horas. Haciendo una comparación entre antes y ahora, se refirió a la aparición de las modernas macetas de plástico, que a pesar de tener un buen drenaje no evaporan nada de agua y retienen mucho la humedad, cuando antiguamente las macetas de barro evaporaban demasiado, y había que regar las plantas con más frecuencia: «Antes era difícil que una planta se pudriera», aseveró.

La vida de las plantas

«Hay gente que constantemente cambia las plantas de lugar. Las pone en un rincón, luego las saca y las pone en otro», manifestó, señalando otra de las costumbres humanas perjudiciales para las plantas de interior.

Frascaroli explicó que la planta necesita luz para fotosintetizar sus alimentos, y para ello ubica sus hojas enfrentando al sol. Si la planta se mueve, permanentemente se le está haciendo cambiar el sentido de las hojas. Describió la situación risueña de quien coloca la planta con las hojas mirando a la sala de estar, y al poco tiempo están mirando hacia la ventana por donde entra la luz. Dijo también que era una buena medida mantenerlas en grupos de tres, cuatro o cinco plantas. «Juntas crean un microclima que las favorece», explicó. También, contrariando la creencia popular respecto a que las estufas perjudican la planta, Frascaroli dijo que por lo general no es el exceso de temperatura la causa, sino la falta de humedad ambiente provocada por la estufa, situación que se corrige con una rociada.

por Arthur J. Woodward
foto Javier Cebreiro



CLASIFICADOS



25 HAS. C/CASA
En María Teresa vendiendo.
Tr. Calle 8 n° 755
María Teresa

CAMPOS
Compras - Ventas
Arrendamientos
ING. J. C. BERTRAM
Tel. (03462) 427753
Cel. (03462) 15660496

1500 HAS. z/Amesbar m.b. mejores
apcs. ganad. Tel. (03462) 426448.

17 HAS. vdo. o fracciones de 8,50 u.
de R. H. 076-476930. Rufino.*

200 HAS. Sta. Isabel mixto vdo.
Mart. H.H. Filippetti.

22 HAS. V. Tuerto vdo. Mart.
H.H. Filippetti.

220 HAS. z/Rufino-Amesbar vdo.
Tel. 076-476930. Rufino.*

33 HAS. de buen campo a 8 km. de
rua 8. Tr. Maxwell 327. Tel. (03462)
431263.*

35 HAS. Magglio mixto vdo. Mart.
H.H. Filippetti.

450 HAS. agric. z/Pascana b. financ. A
& M Prop. San Martín 306. Tel. (03462)
36436. V.T.*

48 HAS. Murphy vdo. Mart. H.H.
Filippetti.

500 HAS. ganad. c/Amato m.d. m.b.
campo z/W. Escalante. A & M Prop.
San Martín 306. Tel. (03462)
43643.*

700 HAS. ganad. bien alambrado
oportunidad amplias facilid. Tr. Maxwell
327. Tel. (03462) 431263.*

800 HAS. c/Amato m.b. campo z/Bell
Vieja. financ. A & M Prop. San Martín
306. Tel. (03462) 43643.*

H.H. FILIPPETTI martillero vdo.
importante fracción en la zona. Castellí
55. Tel. (03462) 422394-432063.



HILOS
PARA ARROLLADORAS
Y ENFARDADORAS
Tel. (03462) 450522
PAPELERA DEL SUR
Villa Cañas

160 VAQUILLONAS Holando Argentino
nada hijas de Insemación ABS d/2
12 meses hasta para entonar vdo. Tr.
Tel. (03462) 450120.*

FARDOS 1ª calidad, 100% alfalfa.
vdo. Tr. Junín 1795 Tel. (03462)
428911.*

DISPONEMOS
"MAIZ - SORGO"
(CONSUMO)
RICEDAL S.A.
Tr. Tel. (03462) 423071/425967

ATENCIÓN SR. Productor. Haga su
reserva de forrajes. Agronegocios del
Pasto Luván ofrece rollos y fardos de
distinta calidad, como también
servicios de hembra de rollos y fardos
equipados totalmente con New
Holland, planes de pago. Tr. (0462)
24232.*

CABALLO overo manso pmo. pr.
vacunos y cerdo. Tr. Tel. (0462)
27785-36563.*

HACIENDA en capitalización o
pastaje. Dispongo de campo c/
pasturas. Tel. (0462) 23607 pref. 21.

MAIZ secado natural vdo. Tel. (03462)
423955.*

MAQUINA de hacer leche de soya.
Varma Tel. (03462) 402581 de 12,30 a
15 hs. Cda. del Ucle.*



IMPLEMENTOS AGRICOLAS

SUB-RUBRO 3
DEL RUBRO 3

- 1 - ACOPLADOS
- 2 - APLASTADORAS
- 3 - ARADOS
- 4 - ARROLLADORAS
- 5 - AUTODESCARGABLES
- 6 - BALANZONES
- 7 - CARPIDORES
- 8 - CARROS
- 9 - CASILLAS
- 10 - CHAMQUERAS
- 11 - CHIMANGOS
- 12 - CINCELES
- 13 - COSECHADORAS
- 14 - CULTIVADORES
- 15 - DESMALEZADORAS
- 16 - DISCOS
- 17 - EMPAQUETADORAS
- 18 - ENFARDADORAS
- 19 - ESCARDILLOS
- 20 - FERTILIZADORES
- 21 - FUMIGADORES
- 22 - GIRASOLeros
- 23 - GRUAS
- 24 - GUADANADORAS
- 25 - HILERADORAS
- 26 - MAICEROS
- 27 - MOLEADORAS
- 28 - MULTIPLES
- 29 - ORUGAS
- 30 - PALAS
- 31 - PICADORAS
- 32 - PLATAFORMAS
- 33 - PUERQUETADORES
- 34 - RASTROS
- 35 - RABOS
- 36 - ROLLOS
- 37 - ROTATIVAS
- 38 - ROTOENFARDADORAS
- 39 - SEMBRADORAS
- 40 - SINFRAS
- 41 - TANQUES
- 42 - TRACTORES
- 43 - TRALLERS
- 44 - TOLLAS
- 45 - TRITURADORAS
- 46 - VIBRO CULTIVADORES
- 47 - VARIOS

ACOPLADOS

ASTIVA 1989, cerealero, 8,60 mts.
Tel. (0465) 70181 o 066-491189.
Alcorta.

CESTARI 14t. Telex. (0468) 21338 C.
de Bustos.

CONESE de 10t. silero, \$3.200. Tel.
(0457) 50452 / 076-382337. Artega.

CONESE de 8 t. silero, nuevo, \$ 2.700.
Tel. (0467) 50432 / 076-382337. Artega.

**CONSTRUCCIONES METALURGI-
CAS** 1979, cerealero, 8,10 mts. Tr.
Tel. (0465) 70181 o 066-491189.
Alcorta.

COPERTAN (tanque) 1972, 21 200
lit. Tr. Cel. 066-491189. Alcorta.

EL ARTEAGAENSE silero de 7 t.,
gomas 900 x 20, \$ 1.700. Tel. (0467)
50423 / 076-382337. Artega.

HELVETICA playo, 6 mts., cduales.
Tel. (0465) 21424. Firmat.

MAINERO 300 LR forrajero, u.
2.350. Tel. (0462) 33886. V.T.

MARCELLI uno 1997 cargador c/
pecho desmontable electro hidráulico,
cueleros radiales, uds 20.000. Tel. fax
(0464) 80120/80500/81490.
Chabás.

METALURGA ARMSTRONG playo de
8 t., 10 pl., \$ 2.200. Tel. (0467)
50423 / 076-382337. Artega.

MONOTULA Cestari 95, engomado,
18-4-3, 8 t. Tel. (0465) 21424. Firmat.

MONOTULA Cestari de 14 t. Tel.
(0465) 25540. Firmat.

MONOTULA GM, 12 t. 2t. subo,
engomado 23.1.30. Tel. (0465) 21424.
Firmat.

MONOTULA Pirotti de 14 t. Tel.
(0465) 25540. Firmat.

MONTENEGRO 1977, baranda
volante, 8,60 mts. Tr. Tel. (0465)
70181 o 066-491189. Alcorta.

PLAYO chuanmático, uds 1.400.
Tel. (0462) 33988. V.T.*

REGUJ silero de 7 t., b. 0423 / 076-
382337. Artega.

SILERO 9e 5 t., gomas 750 x 20
buenas, \$ 1.500. Tel. (0467) 50423 /
076-382337. Artega.

SILERO de 7 t. tipo "El Criollo"
reparado y pintado, \$ 2.200. Tel.
(0467) 50423 / 076-382337. Artega.

ARADOS

AGRO-RAS de 10 rejas, cola giratoria
(2 de 5 entandem). Tel. (0465) 25540.
Firmat.

AGROMEC 8 rejas 14". Tel. (0465)
21424. Firmat.

AGROMETAL A-F 6 rejas 14". Tel.
(0465) 21424. Firmat.

AGROMETAL múltiple, cta larga de
11 discos, b. est., \$ 700. Tel. (0382)
27462. Rufino.

APACHE 7 rejas 14". Tel. (0465)
21424. Firmat.

CHAÑAR 6 rejas 14". Tel. (0465)
21424. Firmat.

CHAÑAR 7 rejas 14". Tel. (0465)
21424. Firmat.

CORTI de cincelos y cultivador de 15
ares a 26 cm. c/rajes, \$ 1.500. Tel.
(0467) 50423 / 076-382337. Artega.

CRUCIANELLI rejas, nueva giratoria
\$ 1.700. Tel. (0465) 23550 - 076
450287. Firmat.

CRUCIANELLI 7 rejas de 14, mod.
fortin m.b. \$ 1.500. Tel. (0467) 50423
/ 076-382337. Artega.

BALANZONES

DAN CAR 10 mts., combinado. Tel.
(0465) 21424. Firmat.

IOCCO c/7 cueros de 30 dientes \$
1.200. Tel. (0462) 51546/549. Villa
Cañas.

IOCCO de 11 cuerpos de rastras a
palanca de 1,25 mts. \$ 1.000. Tel.
(0382) 27462. Rufino.

IOCCO p/9 cuerpos de 25 dientes \$
1.000. Tel. (0462) 51546/549. Villa
Cañas.

MERCO METAL c/9 cuerpos de 25
dientes \$ 1.900. Tel. (0462) 51546/
549. Villa Cañas.

PIERBON c/8 cuerpos de rastras a
palanca de 1,50 mts. Santa Rosa,
maybuero, \$ 1.200. Tel. (0467) 50423
/ 076-382337. Artega.

ROBUSTO 9 mts. c/rastras. Tel.
(0465) 21424. Firmat.

SALVATELLI 875 7 cuerpos, tipo
percha. Tel. (0465) 21424. Firmat.

CARPIDORES

MIGRA (2) 11 sucos, hidr. Tel. (0465)
21424. Firmat.

TEMPLAR 11 sucos, c/vibros. Tel.
(0465) 21424. Firmat.

CASILLAS

ARTEMETAL Pura-5 mts. c/abno.
Tel. (0465) 21424. Firmat.

GUTIERREZ rurales de 5 mts.,
nuevas, \$ 3.000. Tel. (0467) 50423 /
076-382337. Artega.

NEUVAS Suaneta entera, c/ra, c/abno
agua lic. de 5, 6, 7, y 8 metros p/ 2-4
de ancho, amplia financiación. Tel.
(0465) 71377. Artega.

RURAL 5 mts., c/abno, cta larga,
buelera 12,5 (vuelto, de madera).
Tel. (0465) 25540. Firmat.

SUPER WALTER 11 rejas 14".
Firmat. Tel. (0465) 21424. Firmat.

SUPER WALTER 6 rejas 14". Tel.
(0465) 21424. Firmat.

SUPER WALTER 7 rejas 14". Tel.
(0465) 21424. Firmat.

TANDEM de arados Agrometal de 12
rejas c/abno, m.b. est. \$ 4.000. Tel.
(0382) 27462. Rufino.

TERRANOVAT 9 de 14, est. regular
\$ 700. Tel. (0382) 27462. Rufino.

CHAMQUERAS

40 t. sin fin de carga p/motor eléctrico
especial p/ta. Tel. (0462) 51546/549. Villa
Cañas.

ALSER 1,80 x 1,50 mts., muy buena.
Tel. (0465) 21424. Firmat.

AUTODESCARGABLES

CESTARI 14t. c/abnetas y c/abnetas
nuevas, \$ 13.000. Tel. (0462) 51546/
549. V. Cañas.

CESTARI 14t. engomado, arenado
y pintado, \$ 9.000. Tel. (0462) 51546/
549. V. Cañas.

DOUBLE TRACCION vdo. Tel. 070-
407338.

MANCINI 14 t. disponible \$ 9.500.
Tel. (0465) 23550 - 076 450287.
Firmat.

MASAL 10 t. \$ 6.200. Tel. (0465)
23550 - 076 450287. Firmat.

MASAL 8 t. \$ 5.300. Tel. (0465)
23550 - 076 450287. Firmat.

MASAL 8 t. \$ 5.300. Tel. (0465)
23550 - 076 450287. Firmat.

14 mts., común, toma de fuerza,
especial p/ta. Tel. (0462) 41662.
Murphy.

BAIMA c/impieza y toma de fuerza.
Tel. (0462) 41662. Murphy.

BUDASSI 10 mts., tubo 220 mm., u/
motor. Tel. (0465) 21424. Firmat.

BUDASSI de 9 mts. x 220 mm.,
chamquero, c/ta de fuerza. Tel. (0465)
25540. Firmat.

ELVI 13 mts., c/oma de fuerza. Tel.
(0465) 21424. Firmat.

RODEO 12 mts., c/zaranda, nuevo.
Tel. (0465) 21424. Firmat.

CINCELES

AGROMETAL 15 platos \$ 1.500. Tel.
(0465) 23530 - 076 450287. Firmat.

CELEBA 13 plás, semi-nuevo. Tel.
(0465) 21424. Firmat.

MALDONADO 9 plás, hidr. Tel.
(0465) 21424. Firmat.

MALDONADO 9 plás, hidr. Tel.
(0465) 21424. Firmat.

METALURGA ARMSTRONG 15pl.
\$ 2.500. Tel. (0465) 23530 - 076
450287. Firmat.

COSECHADORAS

VASSALLI 1200/1500
Nuevas disponibles fact. 100%
Plat. 12s. a.a. alarma
PEANOVICH MAQUINARIAS
Iturrace 461
Tel. (03462) 420822

ARAUJ 510 83, deuto 120. Tel. (0462)
50332/496/120. V. Cañas.

ARAUJ 530 año 1988, c/motor
Perkins 5 cilindro y plataforma c/23
pies \$ 60.000. Tel. (0462) 40657.
Teodolina.

ARAUJ 510 mod. 84. Tel. (0462)
50332/496/120. V. Cañas.

ARAUJ 1070 año 1978 uds 18.000.
Tel. fax (0462) 80120/80500/81490.
Chabás.

ARAUJ 1070 mod. 78 motor perkins
6-354, equipada c/motor Maniero
de 5 sucos, plat. trigo-soja, c/abno
Marani, pmo. c/raider, c/moñeta o
chasis. Tel. (0465) 90322. Carreras.

ARAUJ 1070/84 motor Deutz 6-913-
L. plat. trigo-soja. Tel. (0465) 21424.
Firmat.

ARAUJ 1070/85 motor Deutz 6-913-
L. plat. trigo-soja. Tel. (0465) 21424.
Firmat.

ARAUJ mod. AM perkins 305, sojero
de 5 sucos y triguero. Tel. (0465)
25540. Firmat.

BERNARDI M-17, motor M. Benz
114, flexible maicero uds 7.000. Tel.
fax (0454) 80120/80500/81490.
Chabás.

BERNARDI M-19 año 78 plat.
trigo-soja. Tel. (0462) 37770. V.T.

BERNARDINI 19. Tel. (0465) 21255.
Firmat.

BERNARDINI M-21 mod. 86. Tel. (0464)
71207 / 71204. Arequito.

BERNARDINI M-23 mod. 88. Tel. (0464)
71207 / 71204. Arequito.

BERNARDINI M-23 1990 c/plat. 23
pies. Tel. (0465) 23530 / Fax 23355.
Firmat.

BERNARDINI M-21 mod. 84 (2). Tel.
(0462) 50332/496/120. V. Cañas.

BERNARDINI M-21 mod. 86. Tel.
(0465) 70537. Alcorta.

BERNARDINI M-23 mod. 89. Tel.
(0462) 50332/496/120. V. Cañas.

BERNARDINI M20 motor perkins uds
26.000. Tel. fax. (0464) 80120/80500/
81490. Chabás.

DANIELE D 88 1977 c/plat. 16 pies.
Tel. (0465) 23530 / Fax 23355. Firmat.

DEUTZ HIDRO 1912 1992 c/plat.
23 pies, post. enr. Tel. (0465) 23530/
Fax 23555. Firmat.

COSECHADORAS

de 9 mts. x 275 mm. c/motor Ford. Tel.
(0465) 25540. Firmat.

DON ROQUE

DON ROQUE 125 año 95, giaciero
Mainero 10 sucos recolector, \$
95.000. Tel. (0462) 51546/549. V.
Cañas.

DON ROQUE 150 mod. 95. ex
facilitadas. Tel. (0465) 71377.
Alcorta.

DON ROQUE 150 mod. 95. V. Cañas.
(0462) 50332/496/120. V. Cañas.

DON ROQUE RV 150 1992 c/pl. 21
pic. Tel. (0465) 23530 / Fax 23355.
Firmat.

DON ROQUE RV 150 1995 c/plat.
formas 23 pies. Tel. (0465) 25330 /
Fax 23355. Firmat.

FIAT Laverda 112 mod. 83, m. b. Tel.
(0464) 71207 / 71204. Arequito.

FIAT Laverda 112 mod. 83, 10 sucos,
m. b. Tel. (0464) 71207 / 71204.
Arequito.

GEMA 7079 motor perkins 6-354.
Tel. (0465) 21424. Firmat.

GEMA 985/90 motor Perkins 6-354
lud. plat. trigo-soja. Tel. (0465)
21424. Firmat.

GEMA 985/90 motor Deutz 6-913-
L. plat. trigo-soja. Tel. (046



TRACTORES

DEUTZ 144 año 75 \$ 14.000. Tel. (0462) 35095 - 34765. V.T.

DEUTZ 70 c/cabina, uss 4.900. Tel. (0462) 33696. V.T.

DEUTZ 70 1965. Tel. (0465) 25330 / Fax 23355. Fimat.

DEUTZ 70 c/cabina Mainero \$ 12.000. Tel. (0465) 21255. Fimat.

DEUTZ A 85 (2114) mod. 77 caja 4ta. \$ 10.000. Tel. (0463) 21027. Fimat.

DEUTZ A 85 1973. Tel. (0465) 25330 / Fax 23355. Fimat.

DEUTZ A 85 año 1976, reparado uss 13.000. Tel-fax (0464) 80120/80500/81490. Chabás.

DEUTZ A85 chidráulico, m. b., uss 9.200. Tel. (0465) 33696. V.T.

DEUTZ AX 100 1988. Tel. (0465) 25330 / Fax 23355. Fimat.

DEUTZ AX 100 1984. Tel. (0465) 25330 / Fax 23355. Fimat.

DEUTZ AX 100 1991. Tel. (0465) 25330 / Fax 23355. Fimat.

DEUTZ AX 100 mod. 93 \$ 20.000. Tel. (0462) 35095 - 34765. V.T.

DEUTZ AX 100. Tel. (0462) 90274 - 070 402940. Santa Isabel.

DEUTZ AX 120 1988. Tel. (0465) 25330 / Fax 23355. Fimat.

DEUTZ AX 120 86 \$ 20.000. Tel. (0463) 21027. Canals.

DEUTZ AX 160 ópatrona. Tel. (0462) 90274 - 070 402940. Santa Isabel.

DEUTZ AX 160 mod. 84 rodado 24.5 x 32 x 32.000. Tel. (0465) 21255. Fimat.

DEUTZ AX 180. Tel. (0465) 25330 / Fax 23355. Fimat.

DEUTZ DX 120 1982. Tel. (0465) 25330 / Fax 23355. Fimat.

DEUTZ DX 160 82 mod. \$ 22.000. Tel. (0463) 21027. Canals.

FAHR 40 c/cabina. \$ 2.900. Telefax. (0468) 21338. C. de Bustos.

FAHR66. Tel. (0462) 50332/496/120. V. Cañás.

FAHR D 90 vdo. ópmio. Tel. (03462) 426657. V.T.

FIAT 1100 E mod. 79 \$ 12.000. Tel. (0463) 21027. Fimat.

FIAT 1300 año 83 \$ 17.000. Tel. (0462) 35095 - 34765. V.T.

FIAT 1300 doble tracción \$ 23.500. Tel. (0465) 21255. Fimat.

FIAT 1800 año 1981, \$ 24.000. Tel. (0462) 40957. Teodolinda.

FIAT 140-90, doble tracción año 96. Tel. (0462) 90274 - 070 402940. Santa Isabel.

FIAT 1680 90 hid. doble tracción, cabina, a/c, reparado, uss 42.000. Tel-fax (0464) 80120/80500/81490. Chabás.

FIAT 700 E año 78, cabina, hid. pintado, est. gral. m.b. Tel-fax. (0462) 36633. V.T.

FIAT 700 T. compl. uss 6.000. Tel-fax. (0464) 80120/80500/81490. Chabás.

FIAT 700 E mod. 75 busno \$ 7.000. Tel. (0465) 21255. Fimat.

FIAT 700 E. año 1978, ófreción hidr. Tel. (0465) 25540. Fimat.

FIAT 700 E. Tel. (0462) 90274 - 070 402940. Santa Isabel.

FIAT 700 ópala frontal \$ 12.000. Tel. (0463) 21027. Canals.

FIAT 780 R cabina, hidráulico uss 6.000. Tel. (0462) 33696. V.T.

FIAT 780 R/cab. mod. nuevo Tel. (0465) 21242. Fimat.

FIAT 800 impcc. \$ 10.000. Telefax. (0468) 21338. C. de Bustos.

FIAT 800 E 70, cabina hid., est. gral. muy bueno, tirano. Plan Cereál. Tel. (0465) 21377. Alcorca.

FIAT 800 E 1976. Tel. (0465) 25330 / Fax 23355. Fimat.

FIAT 800 E c/cabina, hidráulico \$ 11.000. Telefax. (0468) 21338. C. de Bustos.

FIAT 900 E año 77 23.130 10 puntos. Tel. (0462) 37770. V.T.

FIAT 900 E año 78, cabina, cub. traseras 23 x 30" nuevas, doble salida hid. pintado, est. gral. m.b. Tel-fax. (0462) 36633. V.T.

FIAT 900 E mod. 75 \$ 9.000. Tel. (0463) 21027. Canals.

FIAT 900 E rodado 18.4 x 34 dual \$ 14.500. Tel. (0465) 21255. Fimat.

FIAT 900E rodado 23 x 30 13.500. Tel. (0465) 21255. Fimat.

FIAT 900 E motor reparado. Tr. Tel. (0465) 70002. Alcorca.

FIAT 980 1984. Tel. (0465) 25330 / Fax 23355. Fimat.

FIAT 980 año 84, carb. org., cubiertas 23 x 30" joya. Tel-fax. (0462) 36633. V.T.

FIAT 980 rodado 23.1 x 30 \$ 19.800. Tel. (0465) 21255. Fimat.

FIAT 980E. Us. Tel. (0462) 90274 - 070 402940. Santa Isabel.

FIAT 980E 1980-90 año 1994. Tr. Cel. 066-402178. Alcorca.

HANOMAG 75. Tel. (0462) 90274 - 070 402940. Santa Isabel.

HANOMAG R-60. Tel. (0465) 25540. Fimat.

J. DEERE 1075 A mod. 92 m. b., facilidades. Tel. (0465) 71377. Alcorca.

J. DEERE 2420 vdo. Tel. (0465) 97339. Bombal.

J. DEERE 2780. Tel. (0473) 80400. Wheelwright.

J. DEERE 3140 doble tracción \$ 26.900. Tel. (0465) 21255. Fimat.

J. DEERE 3140/87 muy bueno. Tel. (0465) 21242. Fimat.

J. DEERE 3530 rodado 23.1 x 30, cabina, TPI, muy bueno, uss 28.000 Tel-fax (0464) 80120/80500/81490. Chabás.

J. DEERE 3420 \$ 16.000. Tel. (0462) 35095 - 34765. V.T.

J. DEERE 3420 año 75, cubiertas 18.4 x 34", tres puntos, levante hid. pintado, est. gral. m.b. Tel-fax. (0462) 36633. V.T.

J. DEERE 3530 motor reparado \$ 21.000. Tel. (0465) 21255. Fimat.

J. DEERE 3530 reparado y pintado, uss 22.000. Tel-fax. (0464) 80120/80500/81490. Chabás.

J. DEERE 3550DT. Tel. (0462) 50332/496/120. V. Cañás.

J. DEERE 3550 año 91 \$ 36.000. Tel. (0462) 35095 - 34765. V.T.

J. DEERE 3550, doble tracción, ó 1500 hs. de reparado año 92 de guardabarros, cabina Vignone. Tel. (0462) 90274 - 070 402940. Santa Isabel.

J. DEERE 4420 año 77 reparado. Tel. (0462) 37770. V.T.

J. DEERE 4420 patón, c/cabina, uss 19.500. Tel-fax. (0464) 80120/80500/81490. Chabás.

J. DEERE 445. Tel. (0462) 50332/496/120. V. Cañás.

J. DEERE 4760 196 hp, doble tracción, uss 75.000. Tel. (0464) 80120/80500/81490. Chabás.

J. DEERE 730 año 68, cabina, embrague de pie, toma de fuerza. Tel-fax. (0462) 36633. V.T.

J. DEERE 730 chidr. vdo. Tr. tel. (0462) 51095. V. Cañás.

J. DEERE 8430 motor 215 hp \$ 43.000. Tel. (0465) 21255. Fimat.

J. DEERE 8430. Tel. (0462) 50332/496/120. V. Cañás.

J. DEERE 8440. Tel. (0462) 50332/496/120. V. Cañás.

M. FERUGSON 1075 año 76, tres puntos, levante hid., est. gral. m.b. Tel-fax. (0462) 36633. V.T.

M. FERUGSON 1078 año 77, cabina, cubiertas 18.4 x 34", est. gral. bueno. Tel-fax. (0462) 36633. V.T.

M. FERUGSON 1078/76 muy bueno. Tel. (0465) 21254. Fimat.

M. FERUGSON 1079/74 tres puntos. Tel. (0465) 21242. Fimat.

M. FERUGSON 1175 año 80. Tel. (0462) 90274 - 070 402940. Santa Isabel.

M. FERUGSON 1175 1982. Tel. (0465) 25330 / Fax 23355. Fimat.

M. FERUGSON 1185 año 82, cabina, cubiertas 18.4 x 34", toma de fuerza, dirección hidráulica, est. gral. m.b. Tel-fax. (0462) 36633. V.T.

M. FERUGSON 1185 año 89, cabina, cubiertas 18.4 x 38", pintado, est. gral. m.b. Tel-fax. (0462) 36633. V.T.

M. FERUGSON 1185 año 1978. Tel. (0465) 25330 / Fax 23355. Fimat.

M. FERUGSON 1185/79 ócab. rod. 18.4 x 30. m. bueno. Tel. (0465) 21242. Fimat.

M. FERUGSON 1195 S2 año 84, cabina, cubiertas 18.4 x 30", doble salida hid., est. gral. m.b. Tel-fax. (0462) 36633. V.T.

M. FERUGSON 1195 1992. Tel. (0465) 25330 / Fax 23355. Fimat.

M. FERUGSON 1195/83 ópatrona y cabina. Tel. (0465) 21242. Fimat.

M. FERUGSON 165 año 75, guardabarros, tres puntos, levante hid. pintado, est. gral. bueno. Tel-fax. (0462) 36633. V.T.

M. FERUGSON 165 año 78, guardabarros, tres puntos, levante hid. pintado, est. gral. m.b. Tel-fax. (0462) 36633. V.T.

M. FERUGSON 5140 DT año 86 \$ 25.000. Tel. (0462) 35095 - 34765. V.T.

M. FERUGSON 5140 DT año 96, doble tracción, cubiertas trasera 18.4 x 38" en un 80%. Est. gral. ex. Tel-fax. (0462) 36633. V.T.

M. FERUGSON 5140 DT. Tel. (0462) 50332/496/120. V. Cañás.

M. FERUGSON 5140 doble tracción, tres puntos, reparado. Tel. (0473) 80400. Wheelwright.

M. FERUGSON mod. 1088 año 1976 mecánicamente m. b.,omas 23 x 30" corona y piñón nuevos originales, \$ 8.808. Tel. (0467) 50423 / 076-382337. Artega.

HANPEPO articulado, motor Deutz \$ 24.500. Tel. (0465) 21255. Fimat.

RUMIFER 18-34.34. Tel. (0462) 37770. V.T.

SAME LASER150 (150 hp) mod. 5 puntos 1996, 1700hs., uss 45.500. Tel. (0462) 33696. V.T.

SOMECA DA 50 TDF ópala uss 2.250. Tel. (0462) 33686. V.T.

SOMECA A 45 c/Alta y Baja. Tel. (0462) 90274 - 070 402940. Santa Isabel.

SOMECA mod. M-50, ócala, baja y cosles. Tel. (0465) 25540. Fimat.

VALMET 1550 mod. 96 c/cabina 4 x 4, joya. Tel. (0462) 37770. V.T.

ZANELLO 220 90 \$ 14.000. Tel. (0463) 21027. Canals.

ZANELLO 220 rodado 23.1 x 30 \$ 18.500. Tel. (0465) 21255. Fimat.

ZANELLO 220/89 duales 3 500 hs. m. b. uss 14.000. Tel. (0462) 33686. V.T.

ZANELLO 4200'85 articulado, motor Perkins 160 hp, 18.4x34, uss 22.000. Tel-fax. (0464) 80120/80500/81490. Chabás.

ZANELLO 450 articulado. Tr. Cel. 066-402178. Alcorca.

ZANELLO 480 articulado año 92 motor Cummins ó CT200 hp, nuevo s/uso \$ 38.000. Tel. (0465) 21255. Fimat.

ZANELLO DP 100/84, motor Perkins F-2, muy bueno. Tel. (0465) 21424. Fimat.

ZANELLO artic. motor Cummins 160 hp año 93 \$ 35.000. Tel. (0462) 35095 - 34765. V.T.

ZANELLO artic., motor M. Benz 1516 año 86 \$ 27.000. Tel. (0462) 35095 - 34765. V.T.

ZANELLO artic., motor M. Benz, caja ZF año 84 \$ 24.000. Tel. (0462) 35095 - 34765. V.T.

ZANELLO artic. motor Deutz 160 año 84. Tel. (0462) 90274 - 070 402940. Santa Isabel.

ZANELLO articulado óduales \$ 20.000. Tel. (0463) 21027. Canals.

ZANELLO articulado, motor Deutz mod. 84, caja ZF cub. 18.4x34. Tel. (0465) 21242. Fimat.

ZETOR Cristal año 86 cabina orig. tres puntos, levante hid., cub. 23 x 1 x 30" en un 90% est. gral. bueno. Tel-fax. (0462) 36633. V.T.

TRAILERS

pltransportar 1 caballo óduales 14" \$ 1.600. Tel. (0468) 40965. Arias.

TOLVAS

(2) 65 ltr. vdo. Telefax (0468) 21338. C. de Bustos.

COLOMBINIS

67 ltr. rod. 900 x 20 \$ 2.000. Tel. (0468) 40965. Arias.

RASOS

67 ltr. rod. 900 x 20 \$ 2.000. Tel. (0468) 40965. Arias.

RODEO

67 ltr. rod. 900 x 20 \$ 2.000. Tel. (0468) 40965. Arias.

RODEO

67 ltr. rod. 900 x 20 \$ 2.000. Tel. (0468) 40965. Arias.

TRITURADORAS

TEMLAR T 6000 de rastrojos. Tel. (0465) 21242. Fimat.

VIBROCULTIVADORES

AGROMETAL 6,40 mlts., semi-nuevo. Tel. (0465) 21242. Fimat.

TEMLAR

6,30 mlts. órolos. Tel. (0465) 21242. Fimat.

VIARIOS

AGROMETAL 6,40 mlts., semi-nuevo. Tel. (0465) 21242. Fimat.

RETROEXCAVACIONES

Limpieza de tambos, levantamos caminos, desmonte, canales. Tel. (03462) 437333

CLASIFICADORA DE SEMILLAS

Golondrin mod. 93 b. est. Tel. (03468) 498207

MOTOR Bedford 300-H.

Tel. (0465) 21424. Fimat.

MOTOR Deutz 8F6L913 1983 vdo.

reparado a nuevo. Tel. (0465) 25330 / Fax 23355. Fimat.

MOTOR Perkins 6-354 fase 2.

Tel. (0465) 21424. Fimat.

MOTOR Perkins 6-305 cadenero.

Tel. (0465) 21424. Fimat.

RASTRILLO lateral Agro Industria.

6 estrellas, nuevo vdo. \$ 1.500. Tel. (0462) 21027. Canals.

SACAROLLOS Pomy, nuevo.

\$ 500. Tel. (0467) 50423 / 076-382337. Artega.

SEMIRREOLLOS 3 ejes

Montenegro 1984, 13mts. Tel. (0465) 70181 ó 066-401189. Alcorca.

SISTERNIA planta 2.000 lts.

Tel. (03462) 480479.

MOTOR Bedford 350-H.

Tel. (0465) 21424. Fimat.

Empresas

Giorgi: Brindis por partida doble

El 30 de diciembre último en Fuentes, provincia de Buenos Aires, Giorgi realizó una fiesta celebrando los 40 años de la empresa y la llegada de 1999.

Una importante cantidad de invitados, entre los que se podía contar al personal, proveedores, autoridades y amigos, escuchó las palabras de Alberto Giorgi -presidente de la firma- quien se refirió a los logros obtenidos por la empresa durante 1998: la salida de planta de la Sembradora N° 10000, el primer premio en el Campeonato Argentino de Siembra Directa y la consolidación del posicionamiento de la marca. Además, recibió de manos de los representantes de Monosem (la fábrica francesa de tecnología neumática, proveedora exclusiva del sistema neumático para la sembradora G 6000-N) un presente celebrando los logros conjuntos obtenidos por la sembradora "Campeona del Año".



Nuevo registro para el traslado de hacienda

BUENOS AIRES, (DyN)- El gobierno estableció la obligatoriedad de utilizar el Documento para el Tránsito de Animales (DTA) a los responsables del traslado de vacunos, con la finalidad de optimizar el control del movimiento de bovinos en el negocio de ganados y carnes.

La puesta en marcha del denominado "DNI Vacuno" fue acordada en una resolución conjunta firmada por la Secretaría de Agricultura, Ganadería, Pesca y Alimentación (SAGPYA), la Administración Federal de Ingresos Públicos (AFIP) y el Servicio Nacional de Sanidad y Calidad Agroalimentaria (SENASA), se informó oficialmente.

El propósito de las autoridades económicas pasa por ejercer un control mayor, tanto de carácter sanitario como de índole comercial e impositiva en el sector que registra el índice más elevado de evasión al fisco, especialmente en concepto de IVA, donde la AFIP contabiliza no menos de 800 millones de dólares anuales. El "DNI" podrá ser requerido tanto por el personal fiscalizador de la Oficina Nacional de Control Comercial Agropecuario (ONCCA), como de la AFIP o de otros organismos de fiscalizaciones provinciales o fuerzas de seguridad.

La medida permitirá establecer un sistema de enlace informativo entre las tres dependencias oficiales para el seguimiento de las transacciones realizadas con ganado en pie, tanto en su faz comercial como en la impositiva. La falta de cumplimiento de las obligaciones establecidas respecto del "DTA" llevará a que las autoridades intervinientes apliquen las sanciones que correspondan, dentro de sus respectivas atribuciones, que incluyen desde la confiscación de las cargas hasta tanto se aclare el origen de las mismas y las consecuentes multas a los responsables, entre otras medidas. La disposición, publicada en el Boletín Oficial, representa un renovado intento por organizar el desplazamiento de haciendas desde los campos hasta las bocas de expendio, así como uno de los eslabones para implementar la "trazabilidad" (identificación del ganado), que será obligatoria a partir de enero del 2000, para colocar el producto argentino en los mercados mundiales.

10 SOLICITUDES DE EMPLEOS

Servicio a la Comunidad

Los avisos en este rubro son

GRATUITOS

JOVEN se of. p/mecánico agric. maquinista y platero en planta de aceites, parqueo ó jardinería. Tr. Cel. (03462) 423920.

COCINERO y tractorista chief. se necesita. Tr. H. Higoyen 1174. Tel. (03464) 430878.

JOVEN se ofrece playdante de tambor. Tr. Saavedra 2440. Tel. (0462) 438097. DNI. 28.334.650.

MATRIMONIO se of. p/tractorista. Tr. Centro 1260. DNI 20.703.858.

MATRIMONIO se ofrece p/estero ó criadero de cerdo. Tr. Junin 2164. Tel. (03462) 426694. DNI. 17.223.148.

JOVEN se of. p/maquinista ó tractorista. Tr. Dimmer 1175. DNI 5.410.561.

SR se of. p/abajos de campo. Tr. L de la Barrera 250. Tel. (0462) 38115. DNI. 16.494.908.

SR se of. p/abajos de campo ó casero. Tr. Cel. (0462) 24304. DNI. 6.630.080.

SR se ofrece p/tractorista, sembrador, trab. rurales en gral. Tr. Turner 1045. DNI. 13.230.559.

SR se ofrece para tareas rurales. Feed Lot, inseminación, agric. con rol. comp. Tr. Vicente Marcolla. Calle Pública s/n. Murphy. DNI 5.451.361.

SR se ofrece p/chefer de casero cerealero ó vep. Tr. España y Pje. Matienzo 37. RFO. DNI. 23.901.837.

SR se ofrece p/abaj. de campo, silos cereal. Tr. 3 de Febrero 559. Dpto. mt. Cel. (03462) 430762 dejar mensaje.

SR se ofrece p/abaj. rurales. Tr. Santa Cruz 977. DNI 12.213.901.

11 TRABAJOS OFRECIDOS

MATRIMONIO p/er. silos, hasta 50 años para casero ó exp. en manejo de hacienda. Remitir dirección a: Estadio Gonzalez calle Unión 475. Tel. (0462) 426711 Canals.

Arboles autóctonos regionales (parte II)

Especies leñosas de la flora argentina presentes en la región

Antiguamente en el área de los pastizales las isletas o montes de árboles autóctonos eran más frecuentes, pero la agricultura y la ganadería, los han hecho desaparecer paulatinamente, sobreviviendo solo algunos relictos o ejemplares aislados que no han caído bajo el progreso y que aún podemos observar en el campo a orillas de alambrados y caminos, en altos rodeados por bañados, en orillas de lagunas, o en algunas lomas arenosas donde no se puede meter el arado. En cambio en el área del espinal nuestra flora leñosa se encuentra más conservada, especialmente en cercanía de ríos y bañados.

En general la presencia de todos estos árboles aumenta paulatinamente hacia el oeste. Varias especies también se hacen frecuentes hacia el norte, aunque también pueden aparecer abundante y rápidamente a pocos kilómetros del río Carcarañá como sucede con el **Algarrobo negro**.

Casos particulares son poblados relacionados con asentamientos criollos del Siglo XVIII como Melincué, originado en una antigua guardia de frontera que cuenta con gran variedad de árboles autóctonos forestados seguramente por sus primeros pobladores con las especies que había a mano de los montes del espinal o de las riberas de los ríos más cercanos, sin descuidar la presencia natural de chañarales en los alrededores.

Las especies más frecuentes

Chañar, (*Crotonia decorticans*): de la familia de las leguminosas es el árbol nativo de mayor distribución en la zona, y en toda la región pampeana aunque en disminución desde el comienzo de la colonización criolla. Su nombre aparece repetidas veces como topónimo regional en pueblos («Chañar Ladeado»), parajes («Estancias Chañaritos») y lagunas (Cañada de los Chañaritos y laguna El Cha-

ñar), además de existir variadas referencias históricas. Las mayores extensiones se encuentran hoy en los **Bañados del Saladillo** con bosquecillos de varias hectáreas.

Tala (*Celtis tala*): árbol de la familia de las ulmáceas que si bien pasa desapercibido y no llega a formar bosquecillos es abundante en las **orillas del Carcarañá y desde Maggiolo al suroeste**, siendo destacable su número dentro de la localidad.

Espinillo (*Acacia cavenia*): es un árbol de la familia de las leguminosas también conocido como **Aromo**, con área de distribución natural hacia el norte y el oeste, pero hoy presente en casi toda la región donde crece generalmente solitario a orillas de alambrados y caminos.

Cina-Cina (*Parkinsoniana aculeata*): es un árbol de la familia de las leguminosas con área de distribución natural en las cercanías del río Carcarañá y al oeste desde la zona de Canals, pero que ha sido forestado en toda la región para servir de sombra y cerco natural.

Molle (*Schinus longifolius*): árbol de la familia de las anacardiáceas también conocido como **Incienso** que suele crecer solitario en diferentes puntos de la región a orillas de los alambrados y que probablemente es diseminado desde el espinal por las aves que comen sus frutos. (En la región crecen también otros *Schinus*, arbustivos y arbóreos todos muy parecidos entre sí que se prestan a confusión)

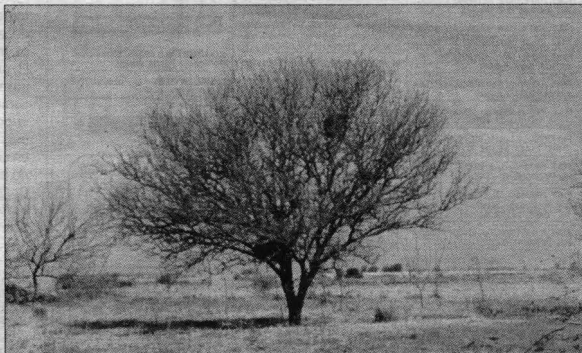
A estos árboles deben sumarse los árboles del espinal presentes en la cuenca del Río Cuarto y Carcarañá y sus alrededores como son el **Sauce Criollo**, el **Algarrobo negro**, el **Quebracho flojo**, que junto a algunas curiosidades de nuestra flora arbórea serán descriptas en próximas entregas de «Arboles autóctonos regionales».



Molle en matorrales de los Bañados del Saladillo



Chañares - Bañados del Saladillo



Espinillo florecido a orillas del río Carcarañá



Cina-Cina formando cerco natural en los alrededores de Venado Tuerto



Tala más cercano a Venado Tuerto, en el Kilómetro 392 de la ruta 8

continuará en la próxima edición

Información
Fernando E. Cuello -
Viviana B. Gómez
Profesores del Instituto Superior
de Profesorado Nº 7
Venado Tuerto.

